

Gürmat 2 Jeotermal Santrali

Sosyal Etki Deęerlendirmesi

Gürmat Elektrik Üretim A.Ş

16 Eylül 2014

Duyuru

Bu belge ve içindekiler, sadece Gürmat Elektrik Üretim A.Ş'nin bilgisi ve EBRD ve IFC tarafından Gürmat 2 GPP'deki potansiyel yatırımla ilgili kullanım için hazırlanmış ve amaçlanmıştır.

WS Atkins International Ltd, bu belge ve/veya içindekilerden kaynaklanan ve onlarla bağlantılı olarak herhangi bir üçüncü tarafa karşı sorumluluk kabul etmemektedir.

Bu belgede, kapak dâhil olmak üzere 39 sayfa bulunmaktadır.

Belgenin tarihçesi

| İş numarası: 5122671 | | | Belge ref: EFE Guriş GPP SIA Rev 3 | | | |
|----------------------|--------------------|---------------|------------------------------------|------------------|-----------------|----------|
| Revizyon | Amacın açıklanması | Kaynak alındı | Kontrol edildi | Gözden geçirildi | Yetkilendirildi | Tarih |
| Rev 1.0 | Müşteri eleştirisi | Link011 | AGI | AGI | AGI | 05/08/14 |
| Rev 2.0 | Baskı eleştirisi | Link011 | AGI | AGI | AGI | 04/09/14 |
| Rev 3.0 | Baskı | Link011 | AGI | AGI | AGI | 16/09/14 |
| | | | | | | |
| | | | | | | |
| | | | | | | |
| | | | | | | |
| | | | | | | |
| | | | | | | |

İçindekiler

Bölüm

Sayfalar

| | |
|--|--|
| 1 GİRİŞ | 4 |
| 2 PROJE TANIMI | 5 |
| 3 MEVZUAT, POLİTİKA VE YÖNLENDİRME..... | 9 |
| 3.1 Toprak Edinimi VE Paydaş Katılımı için Ulusal Yasal Çerçeve | 9 |
| 3.2 Uluslararası Standartlar ve Politika Gereksinimleri..... | 11 |
| 4 DEĞERLENDİRME METODOLOJİSİ VE ÖNEM KRİTERLERİ..... | 13 |
| 4.1 Değerlendirme Kapsamı | 13 |
| 4.2 Çalışma Alanının Kapsamı | 13 |
| 4.3 Temel Veri Toplama Yöntemi | 13 |
| 4.4 Önem Kriterleri..... | 14 |
| 5 SOSYO EKONOMİK TEMEL KOŞULLAR | 15 |
| 5.1 Türkiye'deki İdari Kurumlar | 15 |
| 5.2 Genel Sosyo - Ekonomik Çevre..... | 15 |
| 5.3 Toprak Kullanımı ve Arazi Kullanım Hakkı..... | 17 |
| 6 PROJE İÇİN TOPRAK EDİNİMİ..... | Hata! Yer işareti tanımlanmamış.9 |
| 6.1 EFE1, 2, 3, 4 ve kuyular için Toprak Edinimi..... | 199 |
| 6.2 Boru Ağı için Toprak Edinimi..... | 200 |
| 6.3 Elektrik İletim Hatları için Toprak Edinimi..... | 22 |
| 7 PROJE İLE İLİŞKİLİ ULAŞIM | 24 |
| 8 PAYDAŞ KATILIMI | Hata! Yer işareti tanımlanmamış. |
| 9 ETKİLERİN, AZALTIMIN VE ATIK ETKİLERİNİN DEĞERLENDİRMESİ..... | 26 |
| 9.1 İnşaat | 26 |
| 9.2 Hafifletme | 29 |
| 9.3 İşletim | 31 |

| | |
|---|----|
| 9.4 Hafifletme | 32 |
| 9.5 Gözlem ve İzleme | 32 |
| 10 REFERANSLAR | 39 |
| 11. Sınırlandırmalar ve Varsayımlar | 39 |

Tablolar

| | |
|--|----|
| Tablo 4-1 Etkilerin öneminin değerlendirilmesi için matriks | 14 |
| Tablo 5-1 İncirliova ve Germencik belediyelerindeki demografik veriler | 16 |
| Tablo 5-2 Proje alanını çevreleyen topluluklarda nüfus | 16 |
| Tablo 5-3 İncirliova ve Germencik belediyelerinde işsizlik oranı | 17 |
| Tablo 5-4 Aydın ilinde arazi kullanımı | 17 |
| Tablo 5-4 proje alanına en yakın olan D-550'deki araç sayısı ve projede öngörülen taşıma | 23 |
| Tablo 9-1 Etkilerin özeti | 34 |

Şekiller

| | | |
|-----------|---|---|
| Şekil 1-1 | Proje alanının Türkiye'deki konumu | 6 |
| Şekil 1-2 | Project çalışma alanının Türkiye'deki konumu | 7 |
| Şekil 2-1 | Gürmat 1 ve Gürmat 2 ruhsat alanlarını gösteren uydu görüntüsü | Hata! Yer işareti tanımlanmamış. |
| Şekil 2-2 | Nihai Gürmat 2 GPP konumlarını gösteren uydu görüntüsü | Hata! Yer işareti tanımlanmamış. |
| Şekil 2-3 | EFE 2 ve ana güç tesisi (EFE 1)'i to the Germencik ana trafo merkezine bağlayan havai enerji iletim hattının konumu | Hata! Yer işareti tanımlanmamış. |
| Şekil 2-4 | Üretim ve yeniden basma kuyularının mevcut ve planlanan konumu | Hata! Yer işareti tanımlanmamış. |
| Şekil 3-1 | Gürmat 2 için arazi edinim işlemi | Hata! Yer işareti tanımlanmamış. |

Şekil 7-1 EFE 1, 3 ve 4'ün, D-550 karayoluna ve yerel erişim yoluna konumunu gösteren uydu görüntüsü
Hata! Yer işareti tanımlanmamış.

Şekil 7-2 D-550 karayolu ve yerel Turanlar köy yoluna yakın olan EFE 2'nin konumunu gösteren uydu görüntüsü **Hata! Yer işareti tanımlanmamış.**

1. Giriş

Gürmat Elektrik Üretim A.Ş., Türkiye’de Aydın ili yakınlarında, İzmir’in 110 km güney batısında yeni bir 123.3 MWe jeotermal enerji santrali (“Gürmat 2” ya da “Proje”)(gelecekte 162.3 MWe kapasiteye yükseltilmesi olası)(bkz. Şekiller 1.1 ve 1.2) inşa etmeyi ve çalıştırmayı planlamaktadır. Bu yeni jeotermal enerji santralına ek olarak, 2009 yılından bu yana Giriş, Proje alanında mevcut bir Gürmat 47.4 MWe jeotermal elektrik santrali çalıştırmaktadır (“Gürmat 1”).

Şekil 1-1 Proje alanının Türkiye’deki konumu





Şekil 1-2 Proje alanının Türkiye'deki konumu

Gürmat Elektrik Üretim A.Ş. Avrupa İmar ve Kalkınma Bankasından (EBRD) ve Uluslararası Finans Kurumundan (IFC) (birlikte "Bankalar" olarak anılacaktır) aynı zamanda da bazı ticari bankalardan finansman sağlamak için başvuru yapmıştır. Gürmat 2, Kategori 'A' projesi olarak sınıflandırılmaktadır ve Ekvator ilkeleri, EBRD Çevresel ve Sosyal Politika (2008) ve Çevresel ve Sosyal Sürdürülebilirlik (2012) ile ilgili IFC Performans Standartları (2012)'na uygun olarak geliştirilecek ve uygulanacaktır.

Türk mevzuatı uyarınca, Yerel Yönetimler tarafından Kasım 2012'de Gürmat 2 için bir Çevresel Etki Değerlendirmesi onaylanmıştır. Belirli proje bileşenlerinin inşası sürmektedir ve enerji santralının ticari işletimine 2014 yılında başlatılması planlanmaktadır.

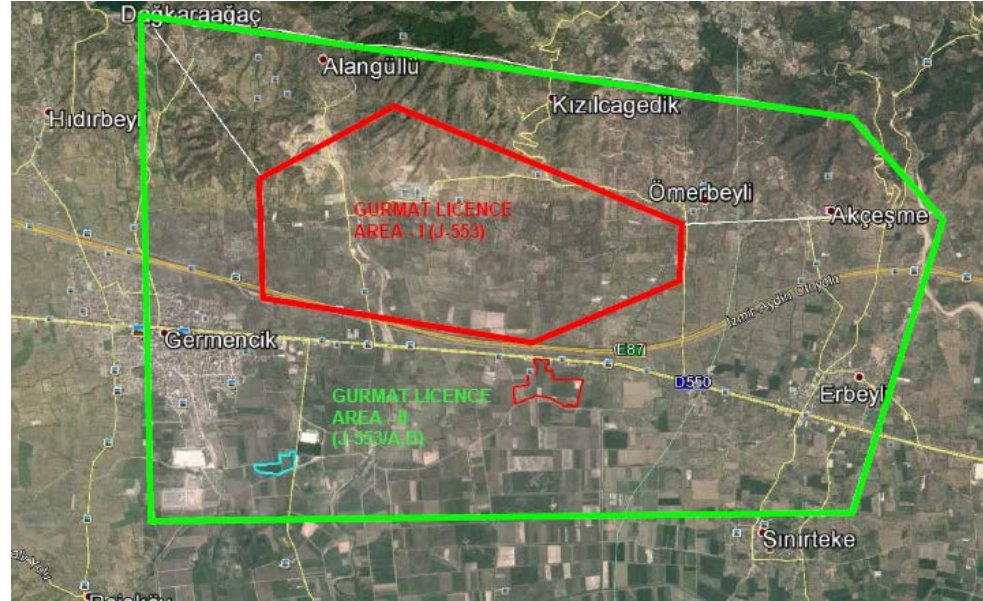
Ekvator ilkeleri yanı sıra "A" Kategori projeler için Bankaların politikalarını karşılamak üzere bir Çevresel ve Sosyal Etki Değerlendirmesi (ESIA) açıklama paketi de ayrıca hazırlanmaktadır¹. Bu sosyal etki değerlendirmesi (SIA) Raporu, ESIA açıklama paketinin bir parçası olacaktır. Bankaların gerektirdiği üzere, Projenin etki alanı içerisinde sosyal ve ekonomik varlıkların yanı sıra Gürmat 2'nin toplumlar ve bireylerin üzerindeki etkisini değerlendiren bir görüş ile birlikte geliştirilmiştir. Ayrı bir paydaş katılımı planı (SEP) da ayrıca geliştirilmiştir ve proje boyunca uygulanacaktır.

Bu SIA'nın, Yerel ÇED ve açıklama paketine dâhil olan diğer belgeleri ile birlikte okunması gerekmektedir.

2. PROJE AÇIKLAMASI

Gürmat 2, önceden kurulmuş 28.3 km²'lik bir imtiyaz alanı içerisinde inşa edilmektedir (bkz. Şekil 2.1). İmtiyaz alanının büyük bir bölümü (yaklaşık 75%) Germencik ilçesinin sınırları içindeyken, geriye kalan bölüm bölge olarak İncirliova ilçesine aittir. Bu imtiyaz alanında halihazırda işletimde olan Gürmat 1 de bulunmaktadır. Şekil 2.1'deki yeşil çizgi, imtiyaz alan sınırını gösterirken, kırmızı çizgi GÜRMAT 1 Oluşturma Ruhsatı sınırını göstermektedir.

Şirket, bu imtiyaz alanında jeotermal enerjiyi 49 yıllığına kullanmak için ruhsatlandırılmıştır ve Santral bu nedenle 49 yıllık bir işletim ömrü ile tasarlanmıştır. GÜRMAT 2 için kullanılan arazi tarımsal amaçlı olarak kullanılan geniş, alüvyonlu bir ova üzerinde bulunmaktadır.



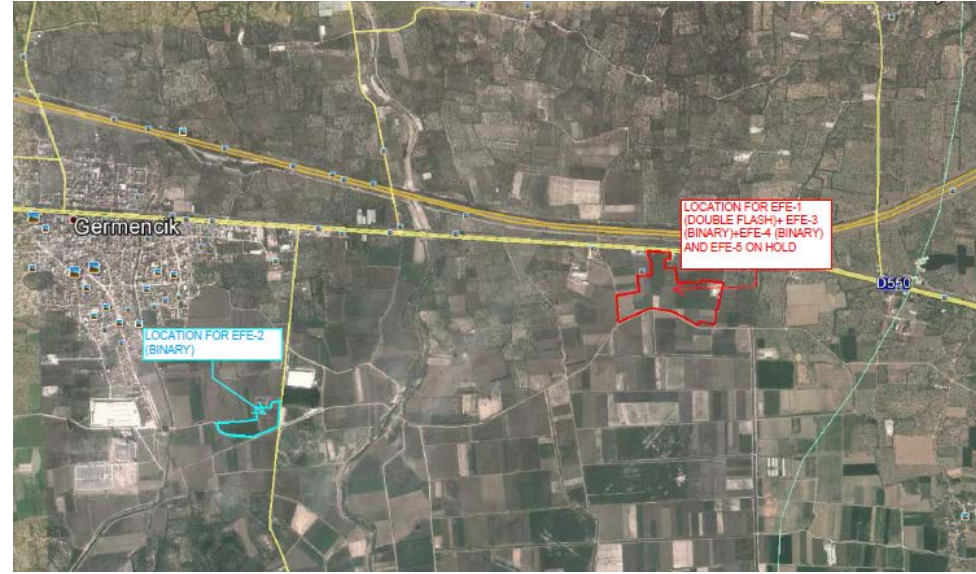
Şekil 2-1 Gürmat 1 ve Gürmat 2 ruhsat alanları gösteren uydu görüntüsü

Gürmat 2 Başlangıçta dört güç üreten ünitesinin yanı sıra, aşağıdaki ilgili sondaj, boru hatları ve iletim hatlarından oluşacaktır:

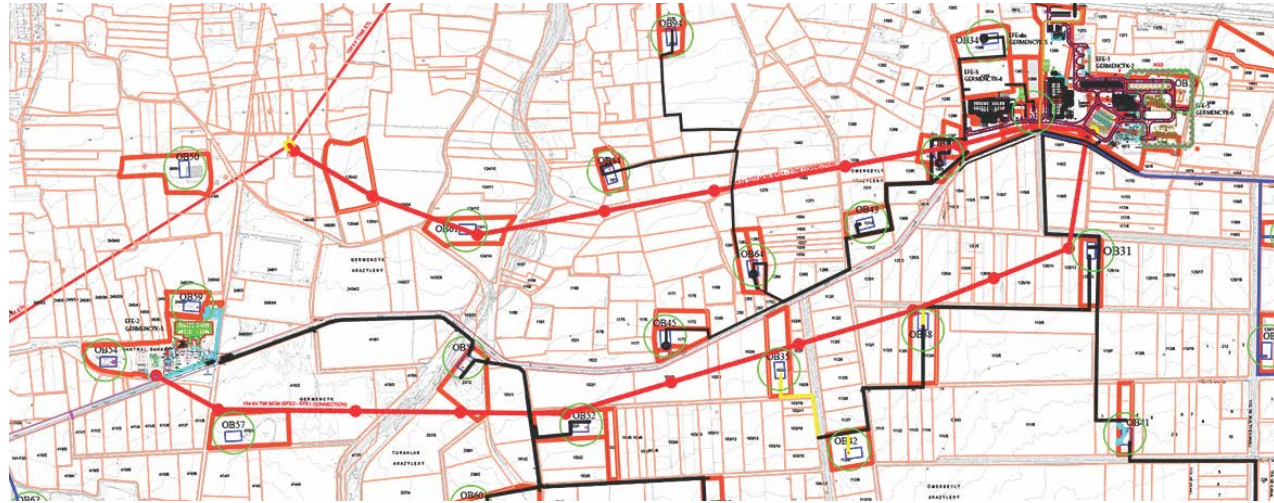
- 47.4 MWe'lik (Çift flaş) ana güç santrali (EFE 1) ve her biri 25.3 MWe kapasitesinde olan üç flaşlı ikili tesis (EFE 2, 3, ve 4) (Toplam 123.3 MWe).
- Elli dört ve üretim ve tekrar basma kuyusu.
- Jeotermal sıvıyı kuyulardan elektrik santrallerine ve oradan tekrar basma kuyularına pompalayan birbirine bağlı boru ağı.
- Trafo Merkezi (Ana santral sınırı içinde).
- EFE 2'yi ana enerji santrali ile ve daha sonar da Germencik Ana Trafo Merkezi (5.7 km) ile bağlayan 154 kV enerji hattı.
- Bu ana ulaşım yolları sondaj kuyularını ve enerji santrallerini kamu yolları ile bağlayan erişim yolları.
- Ana güç tesisinde ve ikili tesis kurulumlarında İdari ofis ve denetim odaları.

Gürmat 2, ana tesisleri ile doğrudan Aydın-İzmir Otoyolundan erişilen (D550) iki yeri işgal edecektir, (bkz. Şekil 2.2). Ana tesis, EFE 1, 3 ve 4 birimlerini içerecektir (Şekil 2.2 kırmızı gösterilen). EFE 2, ana tesisin yaklaşık 3km güney doğusunda kendi başına bulunmaktadır (Şekil 2.2 mavi gösterilen). GÜRMAT 2 boru ağının, büyük ölçüde Germencik kasabasının doğusunda ve D550'nin güneyinde olması beklenmektedir. Havai enerji hattı EFE 2, ana tesiste GPP alt istasyonuna bağlanacak ve daha sonra da 154

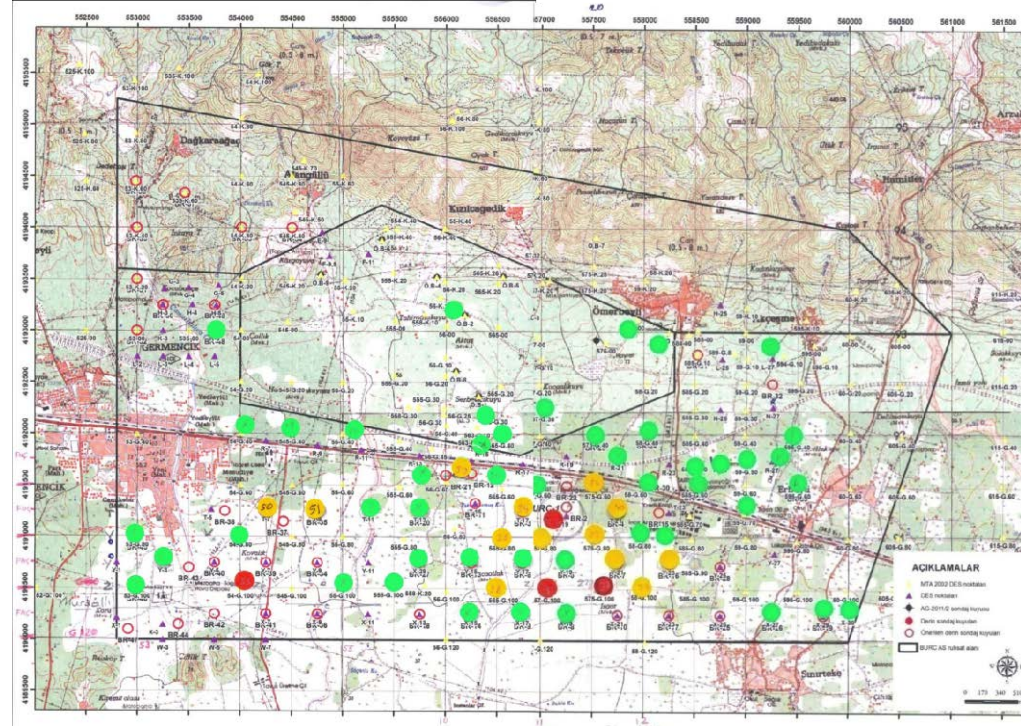
kV enerji hattı, GPP alt istasyonunu Germencik ana Trafo Merkezine bağlayacaktır. Havai enerji hattının konumu, Şekil 2.3’de verilirken, mevcut ve planlanan üretim ve geri basma kuyu yerleri Şekil 2.4’de verilmektedir.



Şekil 2- 2 Son Gürmat 2 GPP konularını gösteren uydu görüntüsü



Şekil 2-3 EFE 2 ana enerji santrali (EFE 1)’i Germencik ana trafosuna bağlayan havai güç hattının konumu



Şekil 2- 4 Mevcut ve Planlanan üretim ve tekrar basma kuyularının konumu

Gürmat 2'nin inşasının, yaklaşık 68 ay sürmesi beklenmektedir. Projenin İnşaat öncesi aşaması, 22 ay içinde tamamlanması planlanmaktadır ve inşaat çalışmaları yaklaşık 45 ay sürecek. Bu belgenin Temmuz 2014'te yazılması sırasında, ana tesis öğelerinin teslim edilmesi, yaklaşık 30 kuyu delinmesi ve EFE 2 yerinde boru ağı ile GPP tesis alanlarının inşası oldukça gelişmişti.

G2 GPP İnşaat programının aşağıdaki şekilde olması beklenmektedir:

- EFE 1: 47.4 MW Çift flaş - Nisan 2015
- EFE 2: 25.3 MW İki elemanlı flaş - Ağustos 2014
- EFE 3: 25.3 MW İki elemanlı flaş - Eylül 2014
- EFE 4: 25.3 MW İki elemanlı flaş - Mayıs 2015

Hatta gelecek olan ilk bileşen EFE 2 olacaktır, ve bunun 2014 sonbaharında elektrik ihracatına başlaması beklenmektedir. Şirketin de ayrıca beşinci birimi inşa etmek için planları bulunmaktadır (EFE 5), ve bu, EFE 1'e özdeş bir 47.4 MWe çift flaş tesisidir, ancak, bu projeye dâhil değildir ve bu nedenle bu etki değerlendirmesi konusu değildir.

Gürmat 2 GÜRMAT 2 için ÇED onaylanmasından ve Çevre ruhsatının çıkarılmasından beri, Projenin Tasarımı. İlk olarak, GÜRMAT 2 tesislerinin dört farklı konumda yer alması gerekiyordu. Yukarıda açıklandığı gibi, bu mevcut tasarım ile, tüm tesisler iki konumda yer alacak, bu da arazi alımını önemli ölçüde azaltacak ve diğer bir kaç yararı daha olacaktır. Çevre ve Altyapı Bakanlığı, yeni proje tasarımı yansıtabilecek olan Çevre lisansı değişikliklerini onaylamıştır ve bu nedenle yeni ÇED gerekli değildir.

3. MEVZUAT, POLİTİKA VE YÖNLENDİRME

3.1 Arazi edinimi ve Paydaş Katılımı için Ulusal Yasal Çerçeve

Proje için arazi edinimi, 5496 sayılı Kanunla (Madde 15 fıkra c) ve kamulaştırma kod No 2942 ile değiştirilen 4628 sayılı Elektrik Piyasası Kanunu ile yönetilmektedir. Arazi, oluşturma ruhsatı ile belirlenen 28km² imtiyaz alanına şerh edilebilir. Ancak, GÜRMAT 2 temsilcilerine göre, bu imtiyaz alanında Konut arsa ve orman alanları kamulaştırma açısından bazı kısıtlamalar bulunmaktadır. Proje insanların fiziksel yerlerinden edilmesine neden olmayacaktır, çünkü sadece tarımsal arazi edinimi yapılmaktadır. Arazi edinimi ile ilgili ayrıntılar, Bölüm 6 'Proje için Arazi Edinimi' bölümünde verilmektedir.

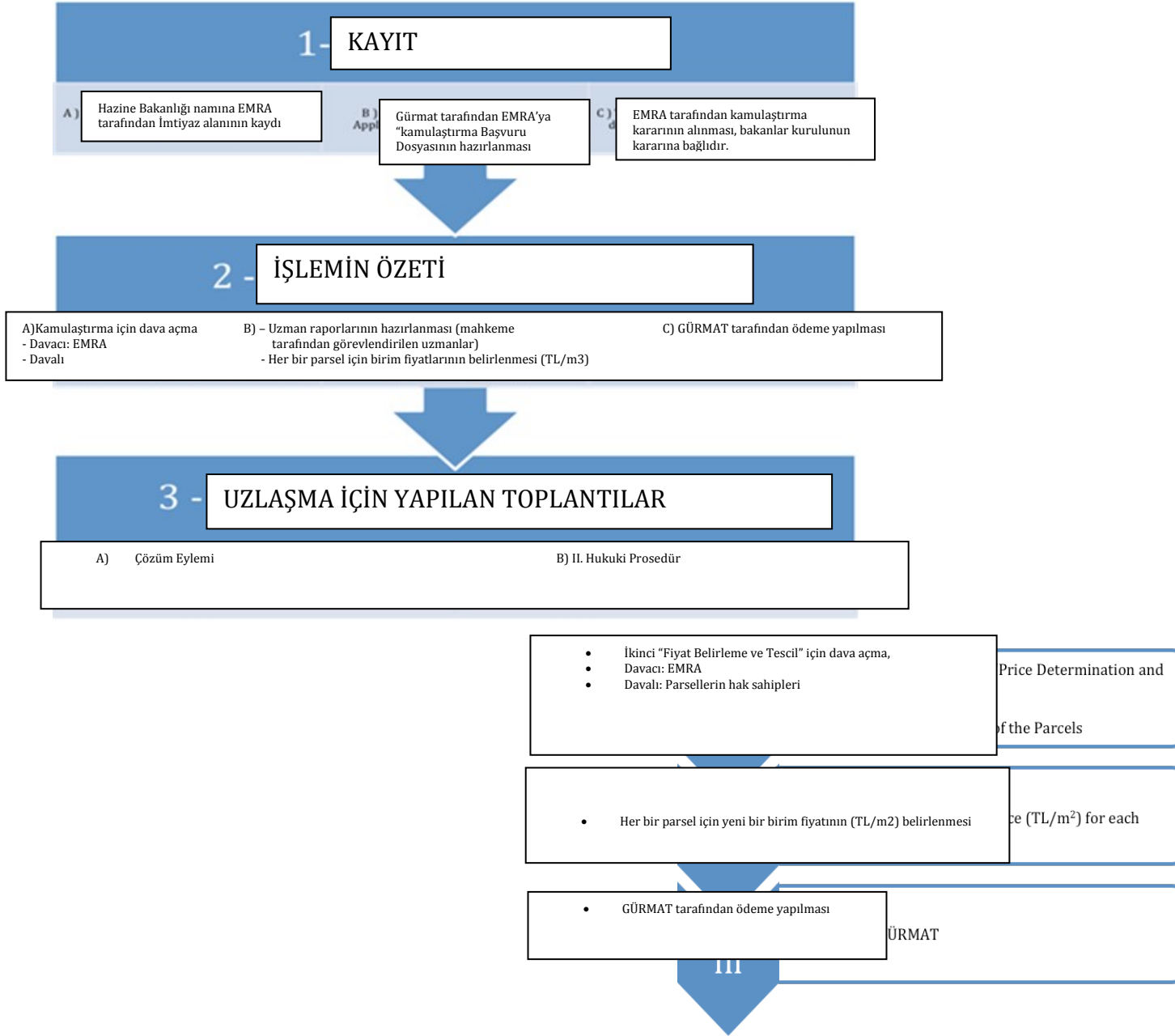
Kamulaştırma Kod No. 2941 kapsamındaki kamulaştırmaya başlamadan önce, Şirket, etkilenen tüm toprak sahipleri ile uzlaşmış çözümlere ulaşmak için çabalamaktadır. Şirket, inşaat için gerekli teknik tasarımları ve arsaların listelerini hazırlamaktadır. Şirket, ilk önce arazinin ve çevredeki ürünlerin/ağaçların fiyatlarını araştırır ve sonra yönetim tarafından onaylanan ve arazi sahiplerine sunulan teklifler hazırlar. Ondan sonra, uzlaşılacak çözümlere ulaşılamayan arsaları elde etmek için kamulaştırma başlatılır.

Kamulaştırma işlemi, sorumlu devlet kurumu, bu durumda da Enerji Piyasası Düzenleme Kurumu tarafından yönetilmektedir, (EPDK). Kamulaştırma maliyetleri, arazi mülkiyeti hazineye transfer ederken, üretim ruhsatı için aynı süreliğine (49 yıl) kamulaştırılan arazi kullanım hakkına sahip olan GÜRMAT 2 tarafından karşılanmaktadır.

Kamulaştırma kanunu madde 27 uyarınca, arazi edinimi bir hemen yapılan bir kamulaştırma işlemi ile yapılır.

Kamulaştırma işleminin adımları aşağıdaki gibidir:

- Şirket, ihtiyaç duyulan arazilerin bir listesini hazırlayarak EMRA'ya başvurur.
- EMRA, Bakanlar Kurulunun kararının ardından, Kamulaştırma Kod No. 2942'nin 27.inci Maddesi kapsamında hemen kamulaştırma için bir karar verir.
- EMRA daha sonra etkilenen arazi fiyatlarını belirlemek ve Şirkete (Gürmat'a) arazilerin kullanım hakkını vermek için isteklerle birlikte yerel mahkemeye döner.
- Mahkeme, araziye değerlendirmek için en az 5 teknik sertifikalı bilirkişiyi görevlendirir ve gerekirse gruba o yöreden arazilerin fiyatlarını bilen her tür ilave kişileri de dâhil eder. Köy muhtarlarının da değerlendirmeye katılması gerekmektedir.
- Uzman bilirkişiler raporları hazırlar ve bu raporları mahkemeye gönderir.
- Mahkeme, arazilerin hemen kamulaştırması kararını alır ve uzman raporlarının temelinde, arazilerin fiyatını belirler.
- Şirket, arazi sahiplerinin adına banka hesapları açar ve mahkeme tarafından belirlenen tutarları banka hesaplarına yatırır.
- Şirket ödemeyi yaptıktan sonra, mahkeme hemen kamulaştırma için karar alır.
- Daha sonra Şirket, elde edilen araziler üzerinde inşaaata başlama hakkına sahiptir.
- EMRA, uzlaşma toplantılarına katılmak için arazi sahiplerine bir davet mektubu gönderir. Mektuba mahkeme kararı, bilirkişi değerlendirme raporu ve kamulaştırma fiyatının ödendiğine dair kanıt da dâhildir.
- Uzlaşma toplantılarında, Şirket, anlaşmaya varılabilmesi için daha yüksek miktarlarda tazminat sağlamayı seçebilir.
- Bir uzlaşmaya varılamazsa, ihtiyaç duyulan arazilerin fiyatını belirleme ve hakkın Hazineye devri talepleriyle birlikte (Şirket için kullanım hakkı ile birlikte), EMRA tekrar yerel mahkemeye döner.
- Mahkeme tarafından görevlendirilen bir grup bilirkişi uzman ile yeni değerlendirmeler düzenlenir.
- Arazi sahibi ve Şirket, bu ikinci duruşmanın sonuna kadar bir fiyat üzerinde anlaşabilir.
- Arazi sahibi, mahkeme tarafından belirlenen son fiyattan memnun değilse, yerel mahkemenin kararına karşı Temyiz Mahkemesine başvuruda bulunabilir.



Şekil 3-1 Gürmat 2 için toprak edinim süreci

2942 Sayılı Kanuna (Madde 11) göre mülklere fiyat belirleme, arazi değerlendirmeleri yoluyla yapılır ve bu değerlendirmeleri yürüten uzmanlar, mülkün türü ve özelliğini, yüzölçümünü, konumunu, tüm mülkiyet bileşenlerini (bitki örtüsü, yapılar, su kaynakları, vb. dâhil), vergi beyannamelerini, bir mülk veya arazi üzerindeki su kaynağından elde edilecek net gelir önceki değerlendirmeler sırasında resmi makamlarca yapılan tahmini tutar, kamulaştırma tarihinden önce satılan benzer arazinin fiyatı tazminat miktarını belirlemek için kullanılan herhangi bir objektif ölçüleri içeren kriterleri göz önüne almalıdır. Tarımsal arazi değeri net gelir yaklaşımı üzerinde dayanır ve arazi üzerindeki tüm fiziksel varlıkları yıllık verim dayalı ürünlerin değeri içerir (ortalama üç yıl).

Türkiye'deki projeler için paydaş katılım faaliyetleri 2008'den itibaren ÇED Yönetmeliği altında organize edilmektedir ve aşağıdakiler bu sürecin ana ilgili özellikleridir:

- ÇED başvuru dosyası Kentleşme ve Çevre Bakanlığı gönderilir (MoEU). Bu belge internette çevrimiçi olarak sağlanır ve yoruma açıktır. ÇED'e dâhil edilmesi gereken çevresel ve sosyal konularda yorum için kamu için bir fırsat olarak hizmet vermektedir.
- Bir genel katılım toplantısı için en az bir ulusal ve yerel bir gazetede reklam verilir. Toplantıya MoEU'nun bir uzmanlar komitesi (İnceleme ve Değerlendirme Komisyonu) katılır ve amacı, paydaşlara projenin tanımına yapmak ve buna yorum yapma fırsatını sağlamaktır. Geri bildirim, ÇED yapısını ve kapsamını belirlemek için kullanılır.
- ÇED taslağı, MoEU Web sitesi aracılığıyla kamuoyuna açıklanır ve kamu yorumlarına açıktır. Yorumlar, ÇED raporunun incelenmesi sırasında İnceleme ve Değerlendirme Komisyonu tarafından değerlendirilir.
- Nihai ÇED kamu incelemesi için elde edilebilir.

3.2 Uluslararası Standartlar ve Politika Gereksinimleri

Bu SIA uluslararası standartlara, özellikle EBRD Performans Standartları ve IFC Performans Gereksinimleri tarafından desteklenen Ekvator İlkelerine uygun olarak geliştirilmiştir. Ekvator İlkeleri, uluslararası finans topluluğu tarafından kalkınma projeleri için kredi onayı uygulaması için geliştirilen standartlardır.

Proje, A Kategorisi olarak sınıflandırılmıştır ve bu nedenle çevresel etki değerlendirmesi dışında, bir özel Eylem Planı içinde sosyal etkileri ve riskleri ele almak, yönetim ve risk azaltma tedbirleri önermek için sosyal etki değerlendirmesi yapılmalıdır. Uygulanabilir EBRD Performans Gereksinimleri ve IFC Performans Standartları aşağıdaki konuları kapsar:

- Sosyal değerlendirme ve Yönetim Sistemleri
- Arazi edinimi ve İstem Dışı Yerinden Edilme
- Toplum Sağlığı, Emniyet ve Güvenlik
- İş ve Çalışma Koşulları

Projeye Paydaş katılımı, aşağıdakileri içeren ve devam eden bir süreç olmalıdır:

- müşterinin, paydaşlarla anlamlı bir konsültasyon sağlanabilmesi için gerekli bilgileri kamuya duyurması
- potansiyel olarak etkilenen taraflar ile anlamlı konsültasyon, ve
- insanların yorum ve şikayetlerde bulunabilmesi için bir prosedür ya da politika (şikayet mekanizması).

Arazi edinimi ile ilgili olarak, bu proje için geçerli EBRD'nin Performans Gereksinimi 5 ve IFC'nin Performans Standardı 5'in ana hedef ve gereksinimleri, aşağıdaki şekilde özetlenebilir:

- mümkün olduğunda alternatif proje tasarımları bularak projenin sebep olduğu kalıcı ya da geçici olarak sebep olunan ekonomik olarak yerinden çıkarılmadan kaçınma ya da en azından en aza indirmek;
- önemli ölçüde yerinden çıkarılmanın kaçınılmadığı durumlarda uygun geçim restorasyon eylem planları geliştirmek;
- geçiş döneminde onları destekleyecek olan ve yasal olarak tanınan arazi hakları veya alacakları olmayanlar dâhil olmak üzere, etkilenen kişilerin geçimlerini ve gelir elde etme kapasitelerini geliştirmek veya en azından, proje öncesi seviyelere geri döndürmek;

- arazi edinme veya etkilenen kişiler üzerindeki arazi, fiziksel varlık ya da doğal kaynakların kullanım ve erişim kısıtlamalardan kaynaklanan olumsuz sosyal ve ekonomik etkileri aşağıdaki yollarla azaltmak:
 - edinilen varlıkların mülkiyetini almadan önce varlıkların kaybı için değiştirme fiyatına tazminat sağlamak ve
 - tazminat ve geçim restorasyon faaliyetlerinin uygun bilgilerin açıklanması, konsültasyon ve etkilenenlerin bilgilendirilmiş bir katılımı ile planlanması ve uygulanmasının sağlanması,
- dezavantajlı ya da savunmasız bireylere ya da ekonomik göç ettirmeyle diğerlerinden daha fazla olumsuz yönde etkilenebilecek ya da tazminat talep etme ya da tazminattan, geçim yardımından ve ilgili yardımlardan yararlanma kapasiteleri sınırlı olabilecek kişilere yardım etmek için özel tedarikler sağlamak;
- ve zorla göç ettirilmiş kişiler tarafından geçirilen endişeleriniz hakkında tazminat ve tehcir zamanında ele almak için şikayet mekanizması kurmak; ve
- uygulama ve uygulama önlemlerinin uygulama ve sonuçlarını izleme ve değerlendirme

4 DEĞERLENDİRME METODOLOJİSİ VE ÖNEM KRİTERLERİ

4.1 Değerlendirmenin Kapsamı

Bu belge, aşağıdaki konular ile ilişkili olarak önerilen proje sonucu potansiyel sosyo ekonomik etkilerini incelemektedir:

- Arazi kullanımı
- İstihdam ve tedarik fırsatları
- Geçim
- Toplum sağlığı, emniyet ve güvenlik
- Yerel yönetim / topluluk için gelir oluşturma
- Altyapı

Bu belge çalışma akını ve trafik artışı ile ilgili sosyal etkiler üzerinde dururken toplum sağlığı, emniyeti ve güvenliği ve aynı zamanda da mesleki sağlık ve güvenlik ile ilişkili etkiler ve konular, yerel ÇED ve ÇED ek sözleşmesinde ele alınmaktadır. Bu belge, yolların kullanımını ve erişim yolları, aynı zamanda da sulama kanalları ve geçim kaynaklarına muhtemel etkileri ile ilgili konulara odaklanırken, altyapı ile ilgili etkiler de yerel ÇED tarafından ele alınmaktadır.

4.2. Çalışma Alanının Kapsamı

Proje alanı, Germencik ve İncirliova ilçelerine ait toprakları işgal etmekte olup Aydın ilinde yer almaktadır ve yerel yerleşimlerle çevrelenmiştir – Germencik ilçesi, Ömerbeyli, Reisköy, Turanlar (Germencik ilçesi), Sınırteke ve Erbeyli (İncirliova köyü).

Çalışma alanı, proje alanına ve hepsi de proje alanının yaklaşık 3.5 km. içerisinde olan çevre köyleri kapsar.

4.3. Temel veri toplama yöntemi

4.3.1 Alan Ziyareti

26 Mayıs'tan 30 Mayıs 2014'e kadar projeden etkilenen Alana bir alan ziyareti gerçekleştirilmiştir. İlgili firma temsilcileri ile görüşmelerden başka, Ömerbeyli Köyü muhtarı ve Germencik Belediye Başkanı ile toplantı yapıldı. Arazisini dostane bir süreçle satan bir ve arazisi hali hazırda kamulaştırma altında olan üç (on bir kişide) toprak sahibi olan

dört kişi ile de toplantılar yapıldı. Bu toplantıların amacı, Projenin olası sosyal etkilerini tartışmak ve arazi ediniminin proje için nasıl üstlenildiğini ve üstlenileceğini belirlemektir. Bu toplantılarda tartışılan konular, 8. bölüm 'Paydaş katılımı'nda incelenmektedir.

4.3.2. Masa Çalışması

Bir Masa Çalışması yoluyla Türkiye İstatistik Kurumu (TÜİK) elde edilen istatistik bilgileri ve diğer uluslararası ve ulusal veritabanları dâhil olmak üzere bu belgenin ikincil verileri toplandı. Şirket tarafından sağlanan belge ve kaynaklardan ek veriler elde edildi. Proje ÇED'in verileri de, özellikle Sosyal Etki Raporu kullanıldı (Ek 10- yerel ÇED).

Yerel ÇED Sosyal Etki Raporunu geliştirmek için, Proje alanı civarındaki köylerde ikamet eden 75 hanelik bir örnekle onların sosyo-ekonomik profilini, yaşam ortamlarında mevcut durumu, Proje hakkında görüşlerini ve projeden beklentilerini belirlemek amacıyla bir ev anket yürütüldü.

4.4. Önem Kriterleri

Projenin sonucunda olası etkileri değerlendirilmesi, hem inşaat, hem de işletim aşamalarını dikkate almıştır. Her bir etkiye atfedilen önem düzeyi, önerilen proje nedeniyle değişikliğin büyüklüğüne ve etkilenen alıcının değişikliğe olan duyarlılığına dayalı olarak değerlendirildi. Değişikliğin büyüklüğü ve etkilenen alıcının duyarlılığı, yüksek, orta, düşük ve ihmal edilebilir bir ölçekte değerlendirilmiştir (aşağıdaki Tablo 4.1'de gösterildiği gibi).

| | | Alıcının değişikliğe olan duyarlılığı | | | |
|------------------------|------------------|---------------------------------------|------------------|----------------------------|------------------|
| | | Yüksek | Orta | Düşük | İhmal edilebilir |
| Değişikliğin büyüklüğü | Yüksek | Büyük | Ortadan büyüğe | Küçükten Ortaya | İhmal edilebilir |
| | Orta | Ortadan büyüğe | Orta | Küçük | İhmal edilebilir |
| | Düşük | Küçükten Ortaya | Küçük | İhmal edilebilirden Küçüğe | İhmal edilebilir |
| | İhmal edilebilir | İhmal edilebilir | İhmal edilebilir | İhmal edilebilir | İhmal edilebilir |

Tablo 4-1 Etkilerin öneminin belirlenmesi Matrisi

Aşağıdaki terimler, olmaları tahmin edildikleri durumdaki etkilerin önemini değerlendirmek için kullanılır:

- Büyük pozitif ya da negatif etki - Önerilen gelişimin mevcut çevrede önemli bir iyileşme ya da kötüleşmeye neden olduğu durumda;
- Orta pozitif ya da negatif etki - Önerilen gelişimin mevcut çevrede fark edilir bir iyileşme ya da kötüleşmeye neden olduğu durumda;
- Küçük pozitif ya da negatif etki - Önerilen gelişimin mevcut çevrede çok az fark edilebilen bir iyileşme ya da kötüleşmeye neden olduğu durumda;
- İhmal edilebilir - Önerilen gelişimin mevcut çevrede fark edilen bir iyileşme ya da kötüleşmeye neden olmadığı durumda;

5. SOSYO EKONOMİK TEMEL KOŞULLAR

Bu bölüm, genel bakış Proje alanında sosyo ekonomik temel koşullara genel bir bakışı sağlar. Aydın ili, iki etkilenen bölge ve elde edilebilen yerde, proje sitesi çevresindeki köyler düzeyinde bilgiler verilir. Temel koşullar hakkında daha fazla bilgi, yerel ÇED’de bulunabilir.

5.1. Türkiye'deki İdari Kurumlar

Proje alanı, Germencik ve İncirliova sınırları içerisinde olup Aydın ilinde yer almaktadır. Proje alanı en çok Germencik ilçesine yakındır ve diğer çeşitli köyler tarafından çevrilidir– Turanlar, Reisköy, Ömerbeyli, Erbeyli ve Sinirteke.

Vatandaşlarının tüm ülke genelinde kamu hizmetlerini yönetmek il merkezi hükümet organizasyonu oluşturulmuştur ve İl yönetimlerinin üç türü vardır.: İl, ilçe ve köy. İl, merkezi yönetimin en büyük yönetim birimidir ve merkezi hükümet tarafından atanan bir Vali başkanlığında yönetilmektedir. Türkiye’de 81 il vardır ve bunlardan biri Aydın İlidir. İller, yine merkezi hükümet tarafından atanan bir idareci başkanlığında yönetilmekte olan ilçelere bölünmüştür ve Aydın ilinde bunun gibi 17 ilçe bulunmaktadır ve bunlardan ikisi Germencik ve İncirliova’dır.

Yerel hükümet kuruluşları, İl, belediye ve köy sakinlerinin ortak ihtiyaçlarını karşılamak Merkezi Yönetim dışında kurulmuş olan Kamu tüzel kuruluşlarıdır. Onların devletten ayrı bir yasal bünyeleri, belirli bir ölçüde özerklikleri vardır ve üyeleri yerel olarak seçilir. Yerel hükümet kuruluşlarının üç türü vardır: İl İdaresi, belediye ve köy yönetimi.

Belediye idari teşkilatları, her il ve ilçe merkezinde, aynı zamanda da en az 5000 nüfuslu tüm topluluklarda bulunmaktadır. Her belediye, belediyenin baş yöneticisi ve temsilcisi olan Belediye başkanı tarafından yönetilmektedir. Belediye Başkanı vatandaşlar tarafından beş yıllık dönem için seçilir. Belediye idaresi aynı zamanda bir meclis ve kurulu da içermektedir. Germencik ve İncirliova’nın ikisi de belediyedir.

Türkiye’de yerel yönetim en küçük ve en yaygın türü köy idaresidir. Bir köyün esas yetkilisi olan başkanı (muhtar) tüm köyün yetişkinlerinden oluşan bir kurul tarafından seçilir. Kurul aynı zamanda köy işleri ile ilgili kararları alır ve büyüklerden oluşan bir konsey seçer. Muhtar, ortak projelerin planlama ve işleyişi denetler ve daha yüksek makamlardan (merkezi yönetim) emirler alır ve uygular. Muhtar hükümet yetkililerini karşılar, düzeni sağlar, vergi toplar ve sivil törenlerinde başkanlık yapar. Köy meclisi, köyün mali işlerini denetler, okul ve diğer toplumsal yapılar için arazi satın alır ya da kamulaştırır ve yol yapımı ve kamu geliştirmeleri için köylüler tarafından yapılacak iş ve para yardımları konusunda kararlar alır. Köy Meclisi aynı zamanda köylüler arasındaki anlaşmazlıklarda hakemler yapar ve kendilerine verilen görevleri yerine getirmeyenlere para cezaları verir.

5.2. Genel Sosyo Ekonomik Ortam

Aydın İli güneybatı Türkiye’de, Ege bölgesinde yer almaktadır ve merkezi, 200,000’e yaklaşan nüfusu ile Aydın şehridir. Türk Kalkınma Bakanlığı Bölgesel Kalkınma Genel Müdürlüğü’nün bir yüksek gelişme Endeksi’ne göre (1 Mayıs 2013) Aydın, Türkiye’de daha iyi gelişmiş illerde biridir. Aydın, Türkiye’nin önde gelen incir üreticisidir ve il içerisinde, en iyi incirlerin Germencik’te yetiştirilmesi meşhurdur. Aydın’da, zeytin, kestane, pamuk, turunçgiller, karpuz ve diğer meyveler de üretilir.

Proje, iki Aydın ilçe toprakları üzerinde uygulanmaktadır – Germencik ve İncirliova. Hem Germencik hem de İncirliova 40,000 ila 50,000 arasında nüfusa sahiptir. Bazı temel demografik veriler tablo 5.1 verilmiştir.

| Belediye | Nüfus | | | Yaş % | | | | Ortalama yaş | | Ortalama aile üyesi sayısı |
|------------|--------|--------|--------|-------|-------|-------|---------------|--------------|-------|----------------------------|
| | Erkek | Kadın | Toplam | 0-17 | 18-34 | 35-64 | 65'ten yukarı | Erkek | Kadın | |
| İncirliova | 22,221 | 22,346 | 44,567 | 28,84 | 25,28 | 36,11 | 9,77 | 32,84 | 34,50 | 3,34 |
| Germencik | 21,292 | 21,679 | 42,971 | 27,80 | 24,38 | 35,28 | 12,56 | 34,21 | 36,30 | 3,37 |

Tablo 5-1 İncirliova ve Germencik Belediye demografik veriler

Kaynak: Ulusal Hesaplar ve Ekonomi ve Finans Bakanlığı, Urbistat tarafından ISTAT verileri üzerinde işlenmiştir (2012)

Proje alanı çevresindeki köylerin toplam Nüfus 16.640 kişidir, en fazla nüfus Germencik ilçesinde olmak üzere – 12,000. Aşağıdaki tablo 5.2 her ilçenin Nüfusu hakkında bilgi sağlamaktadır.

| | Erkek | Kadın | Toplam |
|--------------------------|--------------|--------------|------------------------------|
| Germencik ilçesi | | | |
| Germencik ilçe merkezi | | | yaklaşık 12,000 ⁴ |
| Ömerbeyli | 373 | 404 | 777 |
| Reisköy | 236 | 226 | 462 |
| Turanlar | 531 | 575 | 1,106 |
| İncirliova ilçesi | | | |
| Sinirteke | 553 | 596 | 1,149 |
| Erbeyli | 573 | 573 | 1,146 |
| TOTAL | 2,266 | 2,374 | yaklaşık 16,640 |

Tablo 5-2 Nüfus proje alanı çevresindeki topluluklarda nüfus

Kaynak: Proje ÇED, tablo IV.3.2.2. (2011'den elde edilen veriler)

Yerel ÇED kapsamında yürütülen Ev anketine göre, anket yapılan köylerde bir evin ortalama büyüklüğü 3.43'ken, görüşme yapılanların çoğunluğu İlköğretim düzeyinde eğitim tamamladı (47%). Evde çalışan kişi ortalama sayısı 0.92'dir. Ortalama aylık gelir USD 1,165'dir.

Çiftçilik, proje alanı çevresindeki köylerdeki evler için ana gelir kaynağıdır. Görüşülen Nüfus yaklaşık beşte biri 60 üzeri yaş grubunda olduğundan, bir başka önemli bir gelir kaynağının emeklilik olduğu bildirilmiştir. İnsanlar, ürünlerini çoğunlukla tarım Kooperatiflerine satarken, bir kısmını ev tüketimi için alıkoymaktadır. Ortalama hane 1.5 ile 2 arasında ha toprak sahibidir. Haneler ağırlıklı olarak arazi üzerinde kendi kendilerine ve makineleri kullanarak çalışır. Ürünleri / meyveleri hasat etmek için sadece bazen yardım kiralır.

Anket, aynı zamanda arazi tarımının dışında birçok kişinin geçiminin hayvan yetiştirmeye dayalı olduğunu ortaya çıkarmaktadır. Cins hayvanların büyük çoğunluğu hem satılık hem de ev tüketimi içindir (yaklaşık 58%). Yaklaşık 33% sadece hayvan ve hayvansal ürünler satar ve geri kalan %9 onları sadece Hane tüketimi için kullanır.

Anket ve Muhtarla yapılan görüşlere göre, bölgedeki en önemli konulardan biri yüksek işsizlik oranıdır. Germencik ve İncirliova için İşsizlik oranları Germencik ve İncirliova aşağıdaki tablo 5.3'te sunulmaktadır. Proje ile ilgili olarak özellikle gençlerin istihdam olanakları konusunda yüksek beklentileri vardır.

| Belediye | İşsizlik oranı |
|------------|----------------|
| İncirliova | 11% |
| Germencik | 12% |

Tablo 5- 3 İncirliova ve Germencik belediyelerinde işsizlik oranı

Kaynak: Ulusal hesaplar ve Ekonomi ve Maliye Bakanlığı, İSTAT verileri (2012) üzerine Urbistat tarafından işlenmiştir.

Tekabül eden şehir bölgesindeki müfusun toplamı

5.3. Arazi kullanımı ve Arazi Mülkiyeti

Aydın ilinin toplam alanı 831,900 ha(8,319 km²) 'dır ve ve hemen hemen yarısı, aşağıdaki tablo 5.4'te görüldüğü gibi ekili arazidir. Germencik İlçesi yüzölçümü 407 km² dir ve İncirliova İlçesi yüzölçümü 214 km²'dir.

| Aydın İli arazi kullanımı | Alan (ha) | % |
|---------------------------|----------------|-------------------------------------|
| Ekili arazi | 395,494 | %48 (yaklaşık yarısı sulanan arazi) |
| Otlak/mera | 24,705 | % 3 |
| Ormanlar | 319,177 | %3 8 |
| Göller ve bataklıklar | 14,271 | % 2 |
| Tarım yapılmayan arazi | 78,253 | % 9 |
| | 831,900 | % 100 |

Tablo 54 Aydın İlinde arazi kullanımı

Kaynak: Proje ÇED, Tablo IV.2.8.1 (Aydın Valiliği, Aydın İli Çevre Raporu, 2010)

Proje alanı, 28.00 ha (28 km²) imtiyaz alanı içinde bulunmaktadır ve tarım başlıca arazi kullanımınıdır. İmtiyaz alanının yaklaşık dörtte üçü Germencik toprakları üzerindedir ve diğer çeyreği, İncirliova köyü topraklarındadır. İmtiyaz içindeki arazinin çoğu tarım alanıyken, o alan içerisinde geliştirilemeyecek (ve kamulaştırılmayacak) olan bölgeler de vardır, yani, konut ve orman alanları. Ayrıca Şirket, zeytin ve incir ağaçları ile arazi edinmekten kaçınır, çünkü edinme maliyeti diğer arazilerden önemli ölçüde daha yüksektir ve özel çevre iznine tabidir. Arazi Alım miktarını azaltmak için, Şirket mevcut yolları ve erişim yollarını, aynı zamanda da kamu arazisini ve diğer proje bileşenleri için hali hazırda ele geçirilmiş olan araziye de kullanır.

Yerel ÇED kapsamında yürütülen ev anketine göre, Proje alanı çevresindeki köylerde insanlar ağırlıklı olarak zeytin (% 27) ve incir (% 25), bunun ardından mısır, pamuk, yonca, buğday, fasulye, biber, çilek, patlıcan, domates, elma, erik, kayısı ve arpa yetiştirir. Bölgede arazinin çoğu sulanmaktadır ve yerel ÇED gereğince, sulama ve drenaj kanallarının zarar görmediğinden ve/veya inşaat sırasında uzlaşılacak su kalitesinden emin olmak için, Devlet Su İşleri Genel ve Bölge Müdürlüğü (DSİ) ile işbirliği içinde önlemler alınmıştır.

Bölgedeki bütün araziler, kadastroya kayıtlıdır. Çiftçiler arazilerinin Tapusuna sahiptir ve gayri resmi anlaşmalar arazi kullanımı için bölgede yaygın değildir. Alış, satış ve tarımsal arazi kiralama genellikle Tapu Dairesi aracılığıyla yapılır. Resmi kira sözleşmeleri, aynı zamanda tarımsal sübvansiyonlar alınması koşuluyla. Emlak ve arazi mülkiyeti ile ilgili olarak kadın ve erkeğe genellikle eşit davranılır.

6. PROJE İÇİN ARAZİ EDİNİMİ

Gürmat 2 GPP'nin inşaatı ve işletimi, aşağıdakiler için arazi edinimini⁵ gerektirmektedir:

- Tesisler, yani EFEler 1, 2, 3 ve 4, ulaşım yolları da dâhil olmak üzere (18 parsel arsa)
- Kuyular, ulaşım yolları da dâhil olmak üzere (43 parsel arsa)
- Boru ağı
 - EFE 2 boru tesisat çalışması (2 parsel arsa, bir tanesi iki kuyu için hali hazırda alınmış)
 - EFE 1, 3 ve 4 (bilinmeyen sayıda arsa parseli)

5 Arazi edinimi terimi, EBRD 2008 Çevre ve Sosyal Politika, 2008'de tanımlanan şekilde, mülkün hem tam satın alınmasını, hem de mülkiyet haklarının (örneğin, geçiş hakkı) satın alınmasıdır.

- 154 kV Havai elektrik iletim hatları (ETLler) – bir hat EFE 2'den EFE 1'e (3.2 km) ve ikinci hat EFE 1'den Germencik-Tire ulusal şebekesine (2.5 km)
 - OHL kuleler ve temeller (17 arsa)
 - İcarların üzerinde kurulduğu iletim hatları altındaki arazi (88⁶ arazi)

Proje inşaatı sırasında EFEler 1, 3 ve 4 için boru tesisatı kurulmasında ve ayrıca ek kuyular için bir kaç ek araziye de ihtiyaç duyulacaktır. Gürmat 2, bu yeni gerekli arazi için IFI gereksinimleri gereğince bir arazi alım planı hazırlayacaktır.

6.1 EFE1, 2, 3, 4 ve Kuyular için Arazi Edinimi

Tesisler (EFE1, 2, 3, 4) ve kuyular için toplam 61 arsa (yaklaşık 69.4 ha) gerekmektedir. Gürmat kamulaştırma işlemini 2013 yılının Şubat ayında başlatmıştır ve 2014 yılının Mayıs ayına gelindiğinde, elli arsa (57 ha), dostane anlaşmalar yoluyla satın alınmıştır. Geride kalan 11 arsa (c.12.35 ha) için, Gürmat dostane çözümlere ulaşamamış ve yerel mahkemeden hemen kamulaştırma kararı elde etmek amacıyla hukuki davaları 11.09.2013 tarihinde başlatılmıştır. Bu arsalar, 13 kişi tarafından sahip olunmaktaydı ve bölgesel olarak Ömerbeyli köyünün içindeydiler. Hepsisi de EFE 1 tesisinin inşaatı için gerekmektedir. Yaklaşık 2.25 ha'lık bir arsanın sahibi 4 kişidir ve yaklaşık 0.48 ha'lık bir arazinin sahibi 2 kişidir. Gürmat tarafından teklif edilen fiyat, m² başına 13 ila 14 TL arasında değişmektedir.

50 arsa dostane satın alma yoluyla edilmiş ve bu arazilerin toplam alanı 57.06 ha'dır. Bölgesel olarak araziler, aşağıdaki köylere aittir:

- Ömerbeyli (30)
- Camikebir (3)
- Hürriyet (2)

- Mesudiye (4)
- Siniteke (5)
- Turanlar (6)

Siniteke, İncirliova ilçesine ait tek köyken, diğerlerinin tümü Germencik ilçesinin bir bölümüdür.

Kamulaştırmaya tabi olan 11 arsa (yaklaşık 12.35 ha), 13 toprak sahibi tarafından sahip olunmaktadır ve hepsi de bölgesel olarak Ömerbeyli köyüne aittir. Hepsi de EFE 1 tesisinin inşası için gereklidir. Yaklaşık 2.25 ha'lık bir arsaya 4 toprak sahibi sahiptir ve yaklaşık 0.48 ha'lık bir arsa, 2 toprak sahibi tarafından elde bulundurulmaktadır. Aynı zamanda, iki toprak sahibinin her biri, kamulaştırmaya tabi olan iki arsaya sahiptir. GÜRMAT 2 tarafından sunulan fiyat m² başına ortalama 13 ila 14 TL arasında değişmiştir. Ayrıntılı değerlendirmeler mahkeme ekspertizleri tarafından yapılmıştır ve sahiplerden 12'si için, ilk olarak GÜRMAT tarafından sunulandan biraz daha yüksek bir verilmiştir. Sadece üç toprak sahibine, sonradan resmi mahkeme değerlendirmesi tarafından yürütülene kıyasla Gürmat 2 tarafından daha yüksek fiyat teklif edilmiştir.

Bu belgenin yazma tarihi itibarıyla, 11 parsel sahibinden 8'i mahkeme duruşma katılımlarını onaylamıştır ve hali hazırda EPDK'nın bir tarih belirlemesini beklemektedirler. Üçü cevap vermemiştir. SIA geliştirme danışmanları bu sahiplerden biri ile bir araya gelmiş ve bu kişi kendisinin ve ailesinin, hesaplarına yatırılan miktarı kabul etmeye karar verdikleri için cevap vermediklerini belirtmiştir.

Kamulaştırma başlatıldığında, sahiplere bir sonraki hasadı toplamak için izin verilmiştir, ancak, artık başka bir şey dikmemişlerdir, çünkü Gürmat 2, fonlarını hesaplarına yatırmıştır ve böylece Türk Kamulaştırma Yasası uyarınca acele kamulaştırma işlemi ile belirlenen şekilde, arazi erişim hakkını kazanmışlardır. Gürmat 2, fonları sahiplerin hesaplarına Kasım 2013'te yatırmıştır.

Gürmat tarafından da teyit edildiği gibi kuyular ve santral binaları için kazanımı yapılan 69.4 hektar arazinin yaklaşık 24.56 hektarlık kısmı inşaattan sonra sürekli işgal altında tutulacaktır

Kullanıcılar geri kalan yaklaşık 44.84 ha'lık kısmı arazilerin geri kazanımından önce olduğu gibi tarım için kullanabileceklerdir.

Gürmat ile arazi sahipleri arasında bunu belgeleyen sözleşmeler de yapılacaktır.

6.2 Boru Ağı için Arazi edinimi

Boru ağının inşası için gereken arazi parsellerinin bölümleri, kalıcı olarak iktisap edilmektedir. Şirket, içine boru hattının kurulacağı eni 6 metre olan araziye almıştır. Fıili boru için sadece 1 ila 2 metre gerekirken, arazinin geri kalanı toprak sahibi tarafından kullanılmaya devam edilebilir. Gürmat 2, altı metre için tazminat vermiş olması ile, toprak sahiplerine herhangi bir etkilenen ürünün ya da ağacın tazminatı olmadan bu topraklarda onarım ve bakım için erişim hakkını saklı tutar (yani koruma bölgesi). Gürmat 2, koruma bölgesi için arazi almak amacıyla toprak sahipleri ile uzlaşmaya çalışır ve bu başarısız olursa, acele kamulaştırma başlatılır. En az Arazi miktarının etkilendiğinden

⁶ Kuleler için 17 arsa, toplam 18 arsa sayısına dâhil edilmiştir, çünkü bu arsalar, sadece kulenin inşaatı için kullanılmamaktadır, ama aynı zamanda kısmen geçiş haklarından da etkilenebilirler.

emin olmak için, Gürmat 2, boru hattını inşa ederken yolları ve parsel sınırlarını izlemeye çalışır. Gürmat 2 aynı zamanda da insanların kendi topraklarına erişimi olmasının gerektiğini dikkate alır ve bu yüzden, insan, hayvan ve makine veya diğer araçların arazilere girebilmeleri için boru hattını toprak üzerindeki parsel girişlerine yükseltir.

EFE 2 boru çalışmaları için, Şirket hali hazırda edinilen araziye kuyular için kullanmış ve sadece bir ek parselin bir bölümüne ihtiyaç duymuştur (yaklaşık 250 m²). EFE2 boru çalışması için toplam 0.65 ha arazi edinimi yapılmıştır. Geri kalan boru çalışması, kanallar ve yollar boyunca inşa edilmiştir ve bunlar, Devlet Su İşleri Genel ve Bölge Müdürlüğü (DSİ)'ne aittir. Bu arazi kullanımı ile ilgili bir protokol Gürmat ve DSİ arasında imzalanmıştır.

Bu etki deęerlendirmenin geliştirilme sırasında EFE 1, 3 ve 4 için boru çalışmasında gerekli olan arsalar hakkındaki bilgiler bilinmemektedir. Ancak, Şirket, boruların gelecekteki düzenini belirlemede, mümkün olan ölçüde hali hazırda edinmiş oldukları araziyi kullanma girişiminde bulunacaklarını ve arazi ve toprak sahipleri/arsa kullanıcıları üzerindeki etkileri önlemek için mümkün olan ölçüde arsaların sınırlarını izleyeceklerini doğrulamıştır.

6.3 Elektrik İletim Hatları için Toprak Edinimi

ETLlerin yapımı için gerekli arsalar, belirli bir prosedürle iktisap edilmektedir. Kulelerin (ve onların temellerinin) yapımı için, arazi parsel bölümleri kalıcı olarak iktisap edilmektedir (17 parsel, 0.44 ha).

Bir hazırlık işleminde, GÜRMAT 2 toprak sahipleri ile temasa geçmekte ve inşaat kesinleştiğinde onlar için erişilemeyecek olan arsalarının bir bölümü üzerine kuleleri inşa etme hakkı için onlara bir ücret teklif etmektedir. Toprak sahibi ile böyle bir anlaşmaya (yani çözüm eylemi) varıldığında ve para ödendiğinde, Gürmat 2 inşaatına başlar. Bu, metinde daha sonra açıklandığı gibi, Gürmat 2'nin toprak sahiplerine iki kat daha fazla ödeyeceği gerçeğine bakılmaksızın, kamulaştırma daha uzun sürdüğü için, Gürmat 2 tarafından inşaat sürecini hızlandırmak için yapılmaktadır. Bu belgenin geliştirilmesi sırasında, Gürmat 2, kulelerin üzerine inşa edilmiş ya da edilmekte olan yerleşim arazileri için çözüm belgelerini tüm sahipleri ile zaten imzalamıştı

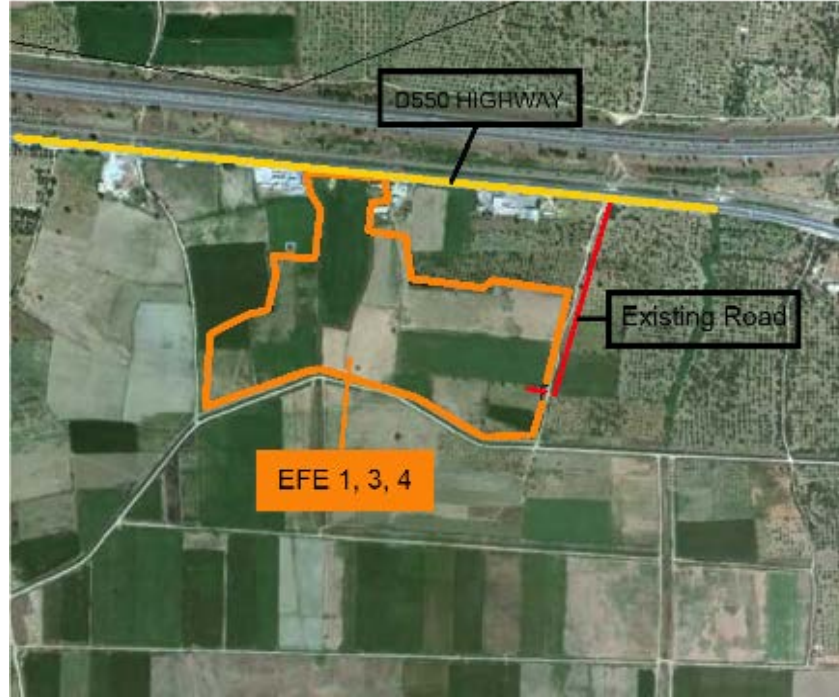
Çözüm belgeleri yoluyla arazi Gürmat tarafından ele geçirildikten sonra, kamulaştırma işlemi ilgili aracı kuruluş tarafından başlatılır. EFE 1 ve Ulusal Şebeke arasındaki ana hat için, kamulaştırma TEİAŞ tarafından yapılacaktır (Türk enerji iletim şirketi). EFE 2 ve EFE 1 arasındaki dâhili hat için, kamulaştırma EPDK (Enerji Piyasası Düzenleme Kurulu) tarafından yapılacaktır. Kamulaştırma, Türk hukuku uyarınca yapılacak ve son belirlenen fiyat yine sahiplerine Gürmat 2 tarafından sağlanan fonlar üzerinden ödenecektir. TEİAŞ, ETL'nin sahibi olacak ve Gürmat 2'ye ETL'yi resmi olarak kullanmak üzere izin verecektir

Kulelerin inşası ve onların nakil hatlarına bağlantısından sonra, Türk mevzuatı gereğince iletim hatları altındaki arazi üzerine bir irtifak kurulacaktır. Toplam 88 parsel (18,4 ha) bu işlemde etkilenecektir. Etkilenen araziler üzerinde bu icarları elde etmek için bir Kamulaştırma işlemi başlatılacaktır. İrtifak hakkı toprak sahiplerine içinde bir taksit halinde tazmin edilir ve daha önceden olduğu gibi iletim hatlarının altındaki arazilerini kullanmaya devam edebilirler.

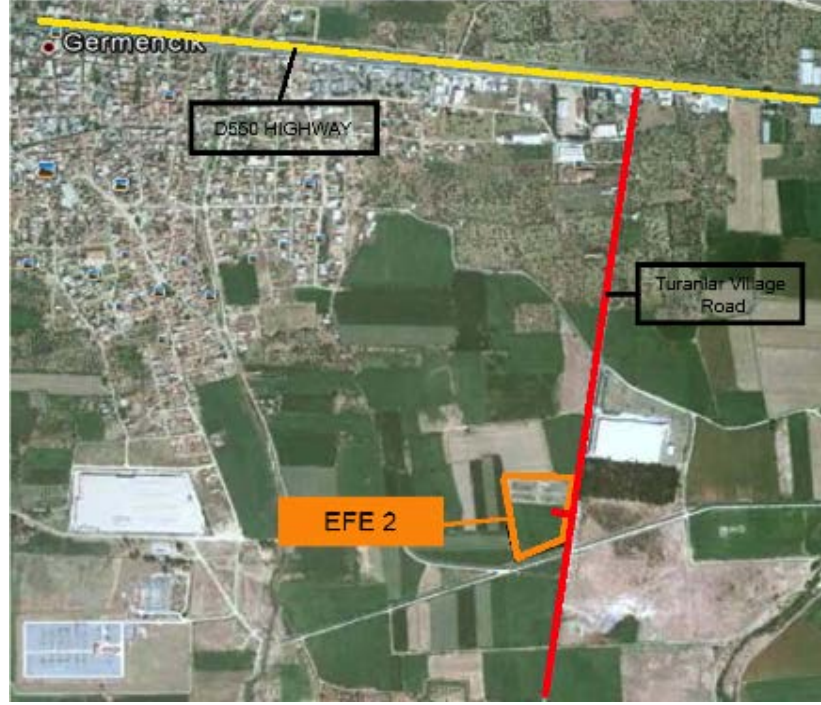
Gürmat, Şirketin hali hazırda sahibi olduğu araziye ve aynı zamanda da devletin arazisini kullanarak, yeni toprak edinimini ve böylece, bireyler ve aileler üzerindeki etkileri sınırlamak için çalışmaktadır. 88 arsadan, 17'sine hali hazırda Gürmat'a ve 24'ü kamuya aittir.

7. PROJE İLE İLGİLİ ULAŞIM

Proje alanına ulaşım mevcut yollarla, başlıca İzmir – Aydın D-550 Karayolu ile yapılacaktır. Aşağıdaki şekiller 7.1 ve 7.2'de gösterildiği gibi, Proje alanında bazı yerel (köy) yolları da kullanılacaktır. Güvenlik önlemleri de dâhil olmak üzere Proje ulaşımının etkilerini azaltmak için önlemler, yerel ÇED'de liste halinde verilmiştir.



Şekil 7-1 EFE 1, 3 ve 4'ün, D-550 karayoluna ve yerel irtibat yoluna olan konumunu gösteren uydu görüntüsü



Şekil 7-2 D-550 karayolu ve Turanlar köyü yoluna yakın olan EFE 2'nin konumunu gösteren uydu görüntüsü.

Türkiye Karayolları Genel Müdürlüğü tarafından oluşturulan 2013 Trafik ve Ulaşım Karayolları Raporunun Anketine göre, toplam 12,223 araç, proje alanına en yakın olan D-550 Devlet Karayolu bölümünden geçmektedir. Araçların arızası, aynı zamanda da bu proje için inşaat ve işletme aşamasında kullanılması beklenen ilave araçlar, aşağıdaki Tablo 7.1'de verilmiştir.

Proje için gereken araçların tahmini sayısı ve türleri hakkında bilgi, Yerel ÇED'den alınmıştır. Ancak, bu tahminlerin, ünitelerin (EFEler) şu anda inşa edildikleri iki yerden ziyade, imtiyaz alanı içindeki çeşitli yerler inşa edileceği bir önceki tasarım doğrultusunda yapılmış olduğu unutulmamalıdır.

| | Araç sayısı (2013) | Proje Araçları (inşaat) | Proje inşaatı sırasında araç artışı | Proje Araçları (çalışma) | Proje çalışma sırasında araç artışı |
|----------------------|-----------------------|----------------------------|---|-----------------------------|---|
| Araba | 9259 | 20 | % 0.22 | 30 | % 0.32 |
| Orta Yük Aracı | 1,219 | 10 | % 0.82 | 2 | % 0.16 |
| Otobüs | 71 | - | - | - | - |
| Kamyon | 1,143 | 5 | % 0.44 | 2 | % 0.17 |
| Belden Kıırma Kamyon | 531 | - | - | - | - |
| Toplam | 12,223 | 35 | % 0.29 | 34 | % 0.28 |

Tablo 7-1 Proje alanına en yakın D-550 üzerindeki araç sayısı ve proje için öngörülen ulaşım

Kaynak: Türkiye Karayolları Genel Müdürlüğü ve ÇED Projesi tarafından oluşturulan 2013 Karayolları Raporunun Trafik ve Ulaşım Anketi, Tablo V.1.3.2.

8. PAYDAŞ KATILIMI

Güriş, 2009'da işleme açılan Gürmat 1'dan beri proje alanında bulunmaktadır. Şirket, yerel makamlarla ve proje için Toprak Edinimi ile bağlantılı olarak doğrudan etkilenen toprak sahipleri dâhil olmak üzere, doğrudan etkilenen toplulukların sakinleri ile iletişim kurmaktadır. Yerel kültürel paternlere uygun olarak, köy muhtarı sık sık Şirketle (yani, Güriş'in topluluk iletişim sorumlusu olan temsilcisi) ve toprak sahipleri de dâhil olmak üzere köy sakinleri ile irtibat kurmaktadır.

Türk hukuku uyarınca, ÇED projesinin geliştirilmesi kapsamında Aydın İli, Germencik İlçesi, Ümit düğün Salonunda (Germencik ilçesi) 19.03.2012'de halka açık bir toplantı gerçekleştirildi. Toplantı duyurusu, bir yerel (il Merkezi ve ilçelerde Yayınlanan) ve bir ulusal olmak üzere iki gazetede yapıldı. GÜRMAT 2 ve ÇED'i geliştiren şirket dışında, katılımcılar arasında Çevre ve Kentsel Planlama Bakanlığı, Aydın İl Çevre ve Kentsel Planlama Müdürlüğü, Karayolları Bölge Müdürlüğü, Karayolları İlçe Müdürlüğü temsilcileri, muhtarlar ve yerel topluluk bulunmaktaydı. Toplantı projeyi tanıtmak için bir fırsat olma ve paydaşların sorularını cevaplama görevi yaptı. Yerel ÇED sosyal değerlendirme raporunda (Ek 10) sağlanan toplantı tutanağına göre, toplantıda ortaya atılan konular arasında aşağıdakiler bulunmaktaydı:

- Topraklarının yakınındaki herhangi bir sondaj faaliyetleri öncesinde toprak sahipleri için bilgilerin tedariki;
- İncir ve zeytin ağaçları herhangi bir yan etkiler için hafifletici önlemler;
- Proje alanındaki yerleşimler için ısıtma sistemi tasarlamak için fırsatlar;
- Zeytin ve incir üretimi azalması ile ilişkili kayıpları tazminat;
- Bölgenin daha fazla ekonomik gelişimi için fırsatlar.

Yerel ÇED geliştirilmesi için bir ev anketi yapılmıştır. Ankete göre, Proje hakkında bilgiler, hane tarafından çeşitli kaynaklardan elde edilmiştir. İnsanların çoğunluğu, proje hakkında bilgiyi köy muhtarlarından (yaklaşık % 47) ya da arkadaşlar ve komşulardan (yaklaşık % 31) elde etmiştir. Yaklaşık %19 doğrudan Gürmat'tan bilgi almış ve yaklaşık % 3'ü medyadan (gazeteler) öğrenmiştir. Sosyal etki raporu sonucu, en güvenilir kaynak olarak doğrudan Gürmat tarafından daha fazla bilgi sağlanması gerektiği olmuştur.

Bu SIA gelişimi sırasında, Ömerbeyli köy muhtarı ve Germencik Başkanı ile toplantılar yapılmıştır. Aynı zamanda bir tanesi arazisini dostane yollarla satan dört toprak sahibi ve arazisi hali hazırda kamulaştırma kapsamında olan üç (on bir kişi içinde) kişi ile de toplantılar yapılmıştır. Bu toplantıların amacı, projenin olası sosyal etkilerini tartışmak ve Toprak Ediniminin proje için nasıl üstlenildiğini ve üstlenileceğini belirlemektir.

Bu toplantılar sırasında, paydaşlar aşağıdaki konuları vurgulamıştır:

- Gürüş ve yerel topluluklar arasında daha fazla etkileşim ve işbirliği gerekmektedir;
- etkilenen toprak sahiplerine, söylentileri önlemek için kamulaştırma ve tazminat hakkında daha ayrıntılı olarak bildirilmelidir;
- mevcut Gürmat 1 tesisinden çıkan toz ve dumanın, ürünlere zarar verebileceğine dair görüşler vardır ve durum böyle ise, şirket zararları telafi etmelidir;
- güvenlik sebebiyle ve tarıma olan etkileri nedeniyle, boruların toprağın üzerinde olmasına dair kaygılar vardır;
- etkilenen tüm topluluklara, hangi tesislerin Gürüş, yani Gürmat 1 ve 2 tarafından yönetildiği ve bu tesislerin işletimi ile ilgili etkilerin neler olduğu ve nasıl gözlemlendiği ve hafifletildiği / gözlemleneceği ve hafifletileceği konusunda gereğince bilgilendirilmelidir;
- özellikle gençler ve kadınlar için daha fazla iş fırsatları için beklentiler vardır;
- Gürüş'ten topluluk yatırımlarına ihtiyaç vardır ve topluluklara, öncelikli olarak hangi yatırımlara ihtiyaç duydukları danışılmalıdır⁷.

Gürüş'in, toplumun kaygı ve şikâyetlerini almak için resmi bir şikâyet mekanizması bulunmamaktadır. Bu sebeple IFİlar tarafından gerçekleştirildiği üzere, bir şikâyet mekanizması, Paydaş Katılım Planının (PKP) bir bölümü olarak kurulmuş ve sunulmuştur. Açıklanan ve planlanan konsültasyonlarla ilgili daha fazla bilgi de PKP'de (Paydaş Katılım Programında) bulunmaktadır.

9. ETKİLERİN, HAFİFLETMENİN, ATIK ETKİLERİNİN DEĞERLENDİRİLMESİ

9.1 İnşaat

9.1.1 Arazi Kullanımı

Toplamda yaklaşık 70 ha tarım arazisi, inşaat sırasında ele geçirilecek ve işletim aşaması sırasında kalıcı olarak elde bulundurulacaktır. Bu miktarın 25 ha'lık kısmı temelli işgal altında olacaktır, 45 ha ise tarım için kullanılabilir (kısım 9.3.1'e bakınız). Bu 70 ha, imtiyaz alanının % 2.5'ine, Germencik ve İncirliova ilçelerinin % 0.11 toplam alanına ve Aydın ilinin % 0.008 alanına karşılık gelmektedir. Bu sebeple, inşaat sırasında etkilenecek olan toplam alan, bölgedeki tarım arazisinin sadece küçük bir bölümüdür. Bu etki küçük negatif olarak değerlendirilmektedir. Yaklaşık 18 ha arazi, icarlardan, havai iletim hatlarından etkilenecektir, ancak toprak kullanıcıları, bu toprağa erişime devam edeceklerdir. EFEler 1, 3 ve 4 için, boru tesisatı döşemek amacıyla ve aynı zamanda da bazı ek kuyular için daha fazla arazi edinilecektir, ancak gereken arazinin ayrıntıları, şu anda mevcut değildir.

Malzemelerin, ekipmanın, işçilerin, vs. ulaşımı için yerel yolar ve erişim yolları kullanılmaktadır ve kullanılmaya devam edecektir, bu da inşaat alanındaki trafik miktarını artırmaktadır. Artmış trafiğin, özellikle ağır araçların kullanımının sonucu olarak, yerel arazi kullanıcılarının bazıları, arsalarına erişmekte geçici zorluklar yaşıyor olabilmektedir. Bu etki, küçük negatif olarak değerlendirilmektedir, çünkü, sadece belirli koşullar altında zaman zaman olabilmektedir.

Belirli inşaat faaliyetlerinin yakınlardaki arazi üzerinde etkisi olabilmektedir, yani, artmış toz emisyonları, civardaki arazinin makinelerle bozulması, vs. ağaçlara, ürünlere ve diğer varlıklara daha fazla zarar veriyor olabilmektedir. Ancak, uygun hafifletme önlemleri ile bu etkinin sınırlı sayıda durumlarda olma olasılığı vardır ve bu sebeple küçük negatif olarak değerlendirilmektedir.

9.1.2. İstihdam ve Tedarik Fırsatları

Güriş mevcut durumda 23'ü Aydın'a kayıtlı (% 33) ve sadece üçü kadın olan (% 4) 69 işçiyi doğrudan istihdam etmektedir. Yüklenici ile birlikte projede çalışan kişi sayısı 534'e çıkmaktadır⁸. İnşaatın, 2015'in ikinci çeyreğine kadar sürmesi beklenmektedir.

⁸ Kaynak: EFELER (162.5 MWe) JES PROJE Günlük çalışma raporu, 8 Temmuz 2014

Projenin inşaat aşamasında ihtiyaç duyulan iş gücü, özellikle vasıfsız iş gücü, mümkün olduğunca yerel topluluklardan kaynaklanmıştır ve yerel topluluklardan kaynaklanmaya devam edecektir. Bu aynı zamanda seyahat ve konaklama ile ilgili masrafları azaltmaya yardımcı olur. Şu anda, vasıfsız işçi fırsatları duyurulmamıştır ve bu görevler, yerel köy muhtarının ve belediye başkanının tavsiyelerine dayalı olarak doldurulmuştur. İlgilenen adaylar da CV'lerini vererek doğrudan Gürmat'a başvurmakta, bu CV'ler İnsan Kaynakları Bölümü tarafından dosyada tutulmakta ve uygun bir iş fırsatı çıktığında kullanılmaktadır. Şu anda Gürmat'ta dosyada yaklaşık 150 başvuru bulunmaktadır.

Ömerbeyli köy muhtarı ile yapılan görüşmede, projenin hem inşaat, hem de işletme aşamalarında halkın Gürmat 2'de daha fazla iş olanakları bekledikleri vurgulanmıştır. Muhtar, kadınlar için çok az iş fırsatları varken, onların yemek hazırlanması ve temizlik ve bakım gibi diğer hizmetlerin sağlanmasında istihdam edilebileceğini vurgulamıştır.

Yerel halkın istihdamı, istihdam edilenler üzerinde önemli bir etkiye sahip olacaktır, ancak, bu toplam nüfusun küçük bir bölümü olacaktır ve bölgede işsizliği önemli ölçüde azaltmayacaktır. Ancak, yerel topluluklardan insanların istihdamı yararlı olacaktır, çünkü bunun, proje ve yerel topluluklar arasındaki ilişkileri geliştirmesi beklenmektedir ve gelişen yerel beceriler, gelecekteki projelerde yararlı olabilecektir. Bu etki küçük pozitif olarak değerlendirilmiştir.

Kadınların istihdamını teşvik etmek ve inşaat sırasında elde edilebilecek iş fırsatlarının gerçekçi sayısı konusunda yerel toplulukları bilgilendirmek, beklentileri yönetmek ve yerel topluluklar ve proje arasında herhangi bir gerginliği önlemek önemli olacaktır.

Dolaylı istihdam olanakları oluşturulması aşağıdakiler ile ilgilidir:

- Projenin tedarik zinciri (mallar ve hizmetler)
- Proje çalışanlarının yerel topluluklar içinden alınması

Proje için donatım ve malzemeler mümkün olduğunca yerel olarak tedarik edilecektir. İnşaat malzemeleri temin eden, makine ve ekipman satan ve kiralayan, makinelerin ve ekipmanın onarım ve bakımını yapan şirketler, yerel yiyecek endüstrisi vs. projeden pozitif bir şekilde etkilenecektir.

Yerel olmayanların istihdamı, aynı zamanda da yerel çalışanların gelirlerinin artışı da yerel topluluklara, proje alanında artan harcama oluşturabilir, yani küçük dükkânlar, barlar ve restoranlarda yapılan harcamalar gibi küçük yararlar getirebilir. Doğrudan istihdamın erkekleri kapsayan doğrudan istihdamın aksine, dolaylı istihdamın, kadınlar için daha fazla fırsat sunma olasılığı bulunmaktadır.

Dolaylı istihdamın etkileri, proje alanındaki gerekli mal ve hizmetlerin elde edilebilmesine ve çalışanların kazançlarını harcamayı seçtikleri yollara bağlı olacaktır. Her ne kadar inşaatın toplam 68 ay sürmesi bekleniyorsa da, tedarik gereksinimlerinin teknik yapısı ve istihdam fırsatlarının sayısı dikkate alındığında, dolaylı istihdamla ilgili etkiler küçük pozitif olarak değerlendirilmektedir.

Bütün yüklenicilerin ve tedarikçilerin, IFI'nın iş ile ilişkili gereksinimleri ile büyük ölçüde uyum içinde olan Türk İş Kanununa ve diğer ilgili mevzuata uymak zorundadır. Buna, işçilerin konaklamasının tedariği ile ilgili belirli gereksinimler de dâhildir, yani, bu konaklama, ulusal mevzuata ve uluslararası iyi uygulamaya uygun olmalıdır. Üstlenilmesi gereken her tür ek önlemler, hafifletme bölümünde açıklanacaktır.

9.1.3 Geçim

Gürmat 2, imtiyaz alanında Proje için arazi kamulaştırma hakkına sahiptir ve böylece bu bölge içindeki tüm toprak edinimi, ilgili IFI politikaları tarafından tanımlandığı üzere (PR 5 ve PS 5) istem dışı yerleşim olarak kabul edilmektedir. Yine de, arazinin çoğu uzlaşmalı çözümlerle edinilmiştir, çünkü Gürmat'ın, arsa yakınlarında yani, kuyular için alternatif seçme esnekliği bulunmaktaydı. Hali hazırda, 11 arsa kamulaştırma sürecindedir.

İstem dışı yerinden edilme, özellikle aldıkları tazminatla kaybettikleri arazilerinin yerine koymıyorlarsa insanların geçimlerini negatif bir şekilde etkileyebilir. Elde edilebilen veriler, tazminatın piyasa değerinde ödendiğini, yani, arazinin değerinin aynı zamanda da ürünler gibi arazi üzerindeki varlıkların hesap edildiğini ve varlıkların piyasa fiyatına tazmin edildiğini göstermektedir. Mülkiyetin, Gürmat 2'ye devri ile ilgili işlem masrafları da Şirket tarafından karşılanmıştır. Ancak, yeni arazi almak isteyenlere verilen tazminatta işlem masrafları ve kayıt ücretleri için tedarik yoktu. Bu, ilgili IFI politikaları kapsamında gerçekleştirildiği üzere, yerine koyma masraflarının elde edilmediğini düşündürmektedir. Buna ek olarak, 2014 sonunda aldıkları tazminatla yerine koyma arazisi alamayanlar için, en azından bir mevsimlik ürün kaybedilmiştir.

IFI tarafından gerçekleştirildiği üzere proje için bir geçim restorasyon planı üretilmemiştir ve böylece bir nüfus sayımı ve anket uygulanmamıştır. Bunun sonucu olarak, etkilenen insanlar hakkında detaylı bilgi yoktur. Örneğin, kaybetmiş oldukları ürünler için tazmin edilmiş olması gereken her tür resmi ve gayri resmi arazi kullanıcıları dâhil olmak üzere, tüm etkilenen insanların tanımlanıp tanımlanmadığı bilinmemektedir. Etkilenen insanlar arasında, korunmasızlığın ya da başka faktörlerin (yani, başka arazi sahibi olmamak ve şiddetli derecede etkilenmek) sonucu olarak kazanmış oldukları tazminatla geçimlerini yerine koyamayan ya da koyamayacak olanların olup olmadığına dair de veri bulunmamaktadır.

SIA'nın gelişimi için saha ziyareti sırasında, toprak sahiplerinin sadece dördü danışmanlarla yapılan toplantıya gelebilmiştir, biri arazisini Gürmat'a uzlaşmalı çözümle satmıştır ve üçünün arazisi kamulaştırma sürecindedir. Görüşme yapılan toprak sahipleri, Gürmat tarafından teklif edilen ve ödenen tazminatın yeterliliği konusunda farklı görüşlere sahipti. Arazisini Gürmat'a uzlaşmalı çözümle satan toprak sahibi, aldığı tazminatla kaybettiğinden daha bile fazla arazi aldığını bildirmiştir. Diğer taraftan, Gürmat'ın tekliflerini reddedenler, eski arazilerinin yerine koyup yenisini almak için tazminat miktarlarının yeterli olmadığını bildirmişlerdir. SIA gelişim sürecinde görüşme yapılan diğer paydaşlara göre, etkilenen bazı toprak sahipleri arasında, topraklarının altında bulunan kaynakların çok değerli olduğu ve Şirketin bunları kullanarak önemli ölçüde kar edeceği için çok daha yüksek tazminat miktarları alacaklarına dair bir beklenti olmuştur. Bazı toprak sahipleri, yola yakınlık gibi, arazinin fiyatını etkileyen başka faktörlerin olduğuna bakmadan, sadece komşularına daha yüksek tazminat ödendiği için kendilerine teklif edilen tazminattan memnun olmamışlardır.

Daha önceden bahsedildiği gibi, bu SIA'nın geliştirilmesi sırasında sadece 11 arazi parseli kamulaştırılma sürecindeyken, arazinin büyük bir bölümü uzlaşmalı çözümlerle alınmıştır. Bir Proje için toprak ediniminin nasıl ele alındığı konusu ve etkilenen insanların aldıkları tazminatla geçimlerini yerine koyabilip koyamadıkları, IFI'nın Projelere katılımı açısından önemlidir, çünkü bu durum bankalar için bir itibar riski oluşturabilir. Tüm bunların ışığında, bu etki orta negatif olarak kabul edilmektedir ve IFI gereksinimlerine uygun olarak hafifletilmelidir. IFI gereksinimlerini yerine getirmekle ilgili olarak her tür açığı doldurmak için üstlenilmesi gereken düzeltici önlemlerin olup olmadığını belirlemek amacıyla, arazisi kamulaştırılan tüm etkilenen toprak sahipleri de dâhil olmak üzere, daha önceki toprak ediniminin durum tespiti yürütülmelidir. Proje için tüm ek toprak ediniminde bir geçim restorasyon planının hazırlanması gerekmektedir.

Yakındaki arsalar, bu arsalar üzerindeki varlıklara da dâhil olmak üzere inşaat sırasında zarar verilmesi mümkündür. Gürmat 2, toprak kullanıcılarına tam geriye koyma değerinde tüm kayıp ürünleri ve zararları tazmin edecektir⁹. İnşaat işçilerinin, şantiyelerin sınırlarından haberdar olmalarını ve aynı zamanda da bir proje şikâyet mekanizmasının uygulanmasının sağlamak için alınan önlemlerin uygulanmasının, geçimler üzerindeki etkiyi yönetmeye yardımcı olması gerekmektedir. Bu etki küçük negatif olacak şekilde değerlendirilmektedir, çünkü sadece belirli koşullarda zaman zaman olması beklenmektedir.

Tarım için kullanılabilir arazinin azalmasının, ele geçirilen arazilerin sınırlı sayısı ve bölgede tarımsal arazinin elde edilebilirliği nedeniyle, arazide çiftçilik yapanların büyük bir bölümünün geçimleri üzerinde bir etki yapması beklenmemektedir. Ancak, ele geçirilen arazinin sahip oldukları ve geçim oluşturmak için tek arazileri olması sebebiyle

herhangi birilerinin ciddi derecede etkilenip etkilenmediği mevcut durumda bilinmemektedir. Bu etkinin, bu bölümde daha önce bahsedilen gereken özenin bir bölümü olarak daha ayrıntılı bir şekilde araştırılması gerekmektedir.

Doğrudan ve dolaylı istihdam yoluyla oluşan artmış kazançlar, yerel bölgedeki geçimler üzerinde pozitif bir etki yapabilir. Üyeleri proje tarafından istihdam edilecek olan bazı yerel hanelerin gelirleri ve bunun sonucunda da geliştirilmiş yaşam standartları artmış olacaktır. Söz konusu haneler için bunun önemli olmasına rağmen, bir bütün olarak Nüfus açısından önemli değildir. Bu hanelerin biraz artmış harcamaları ve bununla birlikte yerel bölgede yerel olmayan işçiler, yerel ekonomileri pozitif bir şekilde daha da etkileyebilir, ancak bunun önemli bir etkisinin olması beklenmemektedir. Bu etki küçük pozitif olarak değerlendirilmiştir.

⁹ SIA geliştirme sürecinde görüşme yapılan paydaşlar, Gürmat 1 için yapılan inşaat çalışmaları sırasında şayet ağaçlara ve ürünlere hasarlar verilmekteyse, Şirketin bunları uygun bir şekilde tazmin ettiğini belirtmiştir.

Ulaşım ve artan trafiğin, geçim üzerinde etkilerinin olması beklenmemektedir. Arazi kullanımı ile ilgili bölümde açıklanan araziye erişimdeki zorluklar, sadece zaman zaman olabilmekte ve sadece bireyleri etkileyebilmektedir. Ulaşımın büyük bir bölümü D-550 karayolu vasıtasıyla yürütülecektir. Bu yoldaki trafik hacimleri, bölüm 7. Bölümde 'Proje ile İlgili Taşıma' bölümünde sunulmaktadır. Araçların günlük ortalama sayısı 12, 223'tür. İnşaat sırasında bu yolda araçların günlük tahmini sayısı 35'dir, bu da günlük sadece % 0,3 trafik artışı anlamına gelmektedir. Ancak, yerel yollar, özellikle Turanlar Köyünü D-550 karayoluna bağlayan yol üzerindeki etki daha önemli olacaktır. İnsanlara her tür şikayetlerini nasıl yapacakları ve bunların Şirket tarafından nasıl yönetileceği ve yanıt verileceği konusunda bilgilendirmek önemlidir. Bu bilgiler Proje Paydaş Katılım Planında bulunmaktadır.

9.1.4. Toplum Sağlığı, Emniyet ve Güvenlik

Geçici inşaat istihdam olanaklarının elde edilebilmesi, bazan yerel toplulukların suç, alkolizme vs. artmış hassasiyet ve duyarlılıkları ile ilişkilidir. Yerel halkın istihdamı konusunda projede net bir tercih bulunmaktadır ve bu nedenle dışarıdan çok fazla insan işe alınmamıştır. Bu işçilerin varlığı, proje alanında bazı rahatsızlıklara neden olabilir, ancak bunların az olması beklenmektedir ve sonuç olarak, toplumsal patolojilerle ilişkili olarak yerel topluluklar üzerindeki etki, küçük olarak değerlendirilmiştir ve her tür ciddi olayın, toplum ve Gürmat 2 arasında gerilimlere yol açabileceği not edilmektedir.

Ulaşım ve artmış trafik, yerel nüfus için daha fazla kaza olasılığına yol açabilir. Bu etkiler küçük negatif olarak değerlendirilmiştir, ancak, yerel topluluk üyelerini kapsayan kazalar, bireyler ve onların evleri üzerinde ciddi etkileri olacaktır.

9.1.5. Altyapı

İnşaat bazı yerel yolların kullanımını ve tarım arazilerine erişim yollarını gerektirecektir. 7. Bölüm olan 'Proje ile İlgili Ulaşım' İnşaat malzemeleri ve ekipmanlarının taşınması için yol gereksinimlerini açıklamaktadır.

Bazı yerel yolların ve inşaat sırasında proje için gerekli erişim yollarının geliştirilmesi, yerel çiftçilerin işine yarayacaktır, çünkü, bu durum, tarım arazilerine erişmeyi kolaylaştıracaktır. Bu etki küçük pozitif olarak belirlenmiştir. Diğer taraftan, ağır makine aksamının taşınması sırasında yollara verilecek zararlar, bunların motorlu araçların zarar görmesine yol açması, yollarda oluşan kazalar ve hükümetler açısından artan masraflar da mümkündür. Gürmat 2, Karayolları Genel ve Bölge Müdürlüğü ile imzaladığı Protokol gereğince tüm gerekli tamiratları yapacaktır.

Projede, inşaat sırasında topluluk altyapısına ek taleplerde bulunmayacaktır, çünkü kamu hizmeti altyapısı, yani, su, elektrik, kanalizasyon, tıbbi yardım, proje alanında yerel olarak sağlanacaktır.

Proje alanı içindeki arazide yoğun bir şekilde tarım yapılmaktadır ve Yerel ÇED içindeki bilgilere göre, bazı insanlar sulama kanalları ile ilgili kaygılarını ve inşaat sırasında su kalitesinin tehlikeye girdiğini ifade etmişlerdir. Yerel ÇED, projenin sulama kanalları ve su kalitesi üzerinde bir etki olmayacağını belirtmektedir. Şirket, Nehir Yatağı ve Seller Bakanlığının Genelgesine bağlı kalmaktadır ve sulama kanalları üzerindeki etkilerin önlenmesini sağlamak için DSİ Genel ve Bölge Müdürlüğü ile işbirliği yapmaktadır.

9.2. Hafifletme

9.2.1. Arazi Kullanımı

İnşaat sırasında, proje, tarım için kullanılabilir arazinin azalmasına neden olacaktır. Bunu hafifletmek için ve aynı zamanda da geçimler üzerindeki her tür etkilerini önlemek için belirli önlemler uygulanacaktır. Bu önlemler arasında şunlar bulunmaktadır:

- İşçiler ve makinelerin hareketine izin verilen inşaat alanlarını, yani, Gürmat tarafından edinilen ve tazmin edilen arazi üzerindeki alanları net bir şekilde işaretleyerek ele geçirilen / bozulan arazi miktarını en aza indirmek.
- Araziye, ürünlere, ağaçlara inşaat faaliyetleri sırasında herhangi bir zarar verilmesi ya da bozulması halinde, araziye tam olarak eski haline getirmek ve her tür etkilenen varlığı tazmin etmek.
- Artmış trafiğin ve erişim yollarının geliştirilmesinin sonucu olarak araziye erişimdeki zorluklar, aşağıdaki önlemlerin uygulanması ile halledilecektir:
 - Arazi kullanıcılarına, arazilerine erişimin ne zaman daha zor olabileceği (örneğin, programlı yol/erişim yolu geliştirmeleri) konusunda vakitlice bilgi sağlamak
 - Topluluk şikâyet mekanizması kurmak ve uygulamak

9.2.2 İstihdam ve Tedarik Fırsatları

Proje bazı doğrudan istihdam yaratacaktır, ancak, bu etki yerel topluluklar için önemli olmayabilir. Şirket, gerçekçi olmayan beklentileri ele almak amacıyla yerel topluluklar için projede kullanılabilir olan istihdam sayıları ve türleri konusunda net bilgi sağlayacaktır.

Ana önlemler aşağıdakileri oluşturacak şekilde, istihdamlı ve istihdamsız tüm işçilerin alınması, uluslararası en iyi yöntemine uyacaktır:

- Şeffaf ve adil işe alım prosedürleri uygulamak
- Kadınların doğrudan ve dolaylı istihdam edilmelerini aktif bir şekilde teşvik etmek
- İstihdamlı ve istihdamsız tüm işçilerin, hem ulusal mevzuat hem de uygulanabilir uluslararası (ILO) standartlar ve öneriler paralelinde alındığından emin olmak
- İstihdamlı ve istihdamsız tüm işçiler için konaklamanın, ulusal mevzuata ve aynı zamanda da uluslararası en iyi yöntemine uyduğundan emin olmak
- İşçiler için bir şikâyet mekanizması sağlamak

Dolaylı istihdam olanaklarının oluşturulmasını desteklemek için, Proje mümkün olduğunca malları ve hizmetleri yerel olarak tedarik edecektir.

9.2.3. Geçim

Aşağıdakileri belirlemek için özellikle kamulaştırmaya tabi olan araziler için daha önceki toprak ediniminin durum tespiti yürütülecektir:

- Etkilenen insanlar, aldıkları tazminatla yeterli miktarda değişim arazisi alabilip alamadıklarını belirlemek (tarım faaliyetlerine devam etmeye karar verenler)
- Kaybettikleri herhangi bir hasat dâhil olmak üzere, yapmak zorunda oldukları her tür ilave masrafı ya da geçimlerdeki farklılıkları tazmin etmek
- Tüm şikâyetleri dikkate alıp yanıt vermek ve tüm mantıklı ve belgeli istekleri tazmin etmek.

Geride kalan borular ve yeni kuyular için gereken arazilerle ilgili ayrıntılar öğrenilince, daha fazla toprak ediniminden önce bir geçim restorasyon planı geliştirilecektir.

Tarım arazi kaybı sonucunda geçim kaybı, aşağıdaki önlemlerin alınmasıyla hafifletilecektir:

- İşçiler ve makinelerin hareketine izin verilen inşaat alanlarını, yani, Gürmat tarafından edinilen ve tazmin edilen arazi üzerindeki alanları net bir şekilde işaretleyerek inşaat sırasında ele geçirilen / bozulan arazi miktarını en aza indirmek.
- Kaybedilen ürünlerin ve zararların nasıl tazmin edileceği konusunda arazi kullanıcılarına vakitlice bilgi vermek
- Kaybedilen ürünler ve zararlar için tüm arazi kullanıcılarına, IFI politikalarına uygun olarak tam yerine koyma değerinde tazminat vermek
- Geçici olarak bozulan her tür araziye tam olarak eski haline getirmek
- Bir şikâyet mekanizması oluşturmak ve uygulamak

Taşıma ve artmış trafik nedeniyle her tür geçim kaybını azaltmak için, bir şikâyet mekanizması oluşturulacak ve tüm mantıklı ve belgeli tazminat istekleri kabul edilecektir.

9.2.4 Toplum Sağlığı, Emniyet ve Güvenlik

Yerel nüfusa rahatsızlık verecek şekilde proje alanına işçilerin akını, aşağıdaki önlemlerin uygulanmasına ile en aza indirgenecektir:

- Yerel işgücü kiralama konusunda üstlencileri teşvik etmek, yani, yerel topluluklardan uygun bir şekilde vasıflı ve tecrübeli başvuru sahiplerini tercih etmek.
- İşçilerin davranış kurallarını uygulamasını sağlamak
- Yerel sağlık ve güvenlik kuruluşları ile işbirliğinde bulunmak ve koordinasyon yapmak

Trafikte artış (ekipman ve malzemeleri siteye getirmek ve çalışanların yolculuk yapması) yerel topluluklarda daha fazla kazalara yol açabilir. Bu etkiler, aşağıdaki önlemlerin uygulanması ile yönetilecektir:

- İşçilerin davranış kurallarını uygulamasını sağlamak (güvenli araç kullanma konusunda yönlendirme)
- Yerel sağlık ve güvenlik kuruluşları ile işbirliğinde bulunmak ve koordinasyon yapmak
-

9.2.5 Altyapı

Ağır makine aksamının taşınması, yolların yüzeyine zarar verebilir, bu da kazalara, araç hasarlarına, vs. sebep olur. Bu etkileri azaltmak için aşağıdaki önlemler alınacaktır:

- Yolların en azından inşaat öncesi seviyeye restorasyonu

Sulama kanalları/su kalitesi üzerindeki etkilerden kaçınıldığından emin olmak için, Gürmat, Bakanlık Nehir Yatağı ve Seller Bakanlığı Genelgesinde listelenen önlemlere uyacak ve DSİ Genel ve Bölge Müdürlüğü ile işbirliği yapacaktır. Sulama kanallarına herhangi bir hasar verilmesi ya da su kalitesinin etkilenmesi durumunda, Gürmat bu tür etkileri azaltmak için acil önlemler alacak/onarımlar yapacaktır. Bunların, arazi kullanımı (yani, ürünler) ve geçimler üzerinde daha fazla etkiye sebep olması halinde, Gürmat tüm zararları tam yerine koyma maliyetinde tazmin edecektir.

9.2.6 Geriye Kalan Etkiler

Toplamda, 25 ha arazi, inşaatın sonra kalıcı olarak tarım için kullanılamaz şekilde kalacaktır. 24.56 ha EFE 1, 2, 3, 4 ve kuyular için, 0.44 ha ENH pylonlar için.

Taşıma ve artan trafikle ilgili etkileri azaltmak için azaltıcı önlemlerin uygulanmasıyla bile bireyler hala zaman zaman arazi erişiminde güçlükler yaşıyor olabilecektir.

Yerel topluluk üyelerini içeren her tür olay ya da kaza, topluluk ve Gürmat 2 arasında gerilime yol açabilir, bu yüzden de mümkün olan en geniş kapsamda önleneceklerdir.

Eğer inşaat sırasında kullanılan yollar tamamen restore edilemezse, bu da topluluk ve Gürmat 2 arasında gerilime yol açabilir.

9.3. İşletme

9.3.1. Arazi Kullanımına Etkileri

Bu bölümde inşaat bölümünde belirtildiği gibi, daha önce inşaat için işgal edilen 25 ha arazi, tarım için kalıcı olarak kullanılamaz halde olacaktır.(24.56 ha EFE 1, 2, 3, 4 santral sahaları ve kuyular için 0.44 ha ENH pylonlar için.

Bu miktar ruhsat alanının %0,89'una, Germencik ve Incirlioiva bölgelerinin %0.04 'üne ve Aydın ilinin % 0.003 denk gelmektedir. Başka bir deyişle proje tarafından sürekli etkilenecek ve tarım dışı kalacak toplam arazi bölgedeki tarım arazisinin yalnızca çok küçük bir kısmı olacaktır. Bu etki minor olumsuz etki olarak da değerlendirilebilir.

Proje işlem aşamasında arazi kullanımı ile ilgili başka etkiler öngörülmemektedir.

9.3.2 İstihdam ve Tedarik Fırsatları

Proje ömrünün en az 49 yıl olması beklenmektedir ve bu süre içerisinde yaklaşık 80 çalışana ihtiyaç duyulacaktır. Projenin işletim safhası için, mümkün olduğu kadar çok yerel işçiyi kalıcı olarak istihdam etmek, Şirketin amacıdır. Bu, tam zamanlı çalışanlara uzun vade kalıcılığı sağlayacaktır ve yaşamları üzerinde önemli bir etki yaratacaktır. Ancak, yerel topluluklar içinde ve hatta ulusal düzeyde, bu sayı çok düşüktür ve etki küçük olarak değerlendirilmiştir.

Gürmat 2 tarafından istihdam edilenlerin artan harcamalarının bir sonucu olarak dolaylı istihdam oluşabilir, ancak, bu sayı nispeten küçük olduğundan, bu da küçük pozitif etki olarak değerlendirilmektedir. Yerel mal ve hizmetlerin tedariki muhtemelen minimal düzeyde olacaktır ve yerel ekonomiler üzerinde küçük etkisi olacaktır.

9.3.3 Geçim

İşletme aşamasında, boru ağının bakım ve onarımı için Gürmat 2 tarafından arazilere erişim yapıldıysa koruma alanı içindeki ağaçlar ve bitkiler zarar görebilir. Gürmat 2, bu bölgedeki tüm kayıp ürünler ve zararlar için arazi sahiplerine hali hazırda tazminat ödemiştir ve bu nedenle ayrıca başka tazminat sağlanmayacaktır. Ancak, bu bölgenin nereye kurulduğu konusunda tüm arazi sahiplerine bu bölgelerde herhangi bir arazi kullanımının kendi risklerine olduğunu anlasınlar diye net bir şekilde açıklanmak zorundadır. Bu etki küçük negatif olarak değerlendirilmiştir.

Bazı paydaşlar, yerel çiftçilerin arasında buharın ürünlerine, özellikle incir ve zeytin ağaçlarına zarar verdiği ve üretimi düşürdüğü konusunda artan kaygıların olduğunu belirtmişlerdir. Gürmat için bu konuları yerel topluluklarla tartışmak ve mümkünse, buharın, bölgedeki tarımsal üretime etki yapmadığına dair kanıt sağlamak önemli olacaktır.

9.3.4 Gelir Oluşturma ve Yerel Hükümet / Topluluk için Diğer Yararlar

Jeotermal Kaynaklar ve Maden Suları konusundaki 5686 Sayılı Kanununun Madde 10 e)'si gereğince, hizmete sokulduktan sonra, Gürmat'ın jeotermal kaynaklardan elde ettiği brüt gelirlerin %'1'i (yaklaşık 259.500 USD) yıllık olarak Aydın Belediyesine ödenecektir. Bu miktarın beşte biri, Aydın Valiliği tarafından yerel Belediye Germencik Belediyesine devredilecektir.

Proje ömrü boyunca yerel topluluklarla işbirliği yapmak ve planlanan her tür topluluk yatırımı için öncelikler konusunda onlara danışmak önemli olacaktır ¹⁰.

9.3.5 Altyapı

Gürmat 2, işletim, onarım ve bakım amacıyla tesislere ve kuyulara erişim için gereken erişim yollarının/patikalarının düzenli bakımını yürütmek zorundadır. Bunun karşılığında, bu durumun yerel çiftçilerin arsalarına erişimlerinde küçük bir pozitif etkisi olacaktır.

9.4 Hafifletme

9.4.1 Arazi kullanımı

Gürmat önceki arazi sahiplerinin 45 ha araziyi (satın alınan 70 ha içerisinde) tarım faaliyetleri için kullanabileceğini teyit etmiştir. Gürmat ve arazi sahipleri arasında bu düzenlemeyi yansıtacak sözleşmeler düzenlenecektir.

9.4.2 İstihdam ve Tedarik Fırsatları

İnşaatla ilişkili istihdam için, tesisin işletimi için herhangi birileri ile sözleşme yapılması, uluslararası en iyi yöntem ilkelerine uygun olacaktır. Proje, dolaylı istihdam olanakları yaratılmasını teşvik etmek amacıyla mal ve hizmetleri mümkün olduğunca yerel olarak temin etmeye devam edecektir.

9.4.3 Geçim

Daha önce açıklandığı gibi, toprak sahiplerinin, boru hattı koruma bölgesinde (boru hattına kadar) herhangi bir araziyi kullanmalarına izin verilecektir, ancak, bu bölge içindeki ürün ve ağalara verilen herhangi bir zarar, tazmin edilmeyecektir, çünkü bu arazi, Gürmat tarafından boru hattının bakım ve onarımı için erişilsin diye edinim yapılmakta ve tazmin edilmektedir. Bunun, etkilenen tüm toprak sahiplerine, koruma bölgesindeki herhangi bir toprak kullanımının, kendi risklerine olduğunu anlasınlar diye açık bir şekilde anlatılması gerekmektedir.

Buharın, bölgedeki tarım faaliyetlerine zarar verdiği konusu, yerel çiftçilerle tartışılmalıdır. Gürmat, mümkünse, çalışmalarının bu etkiyi yaratmadığı konusunda kanıt sağlamaya çalışmalıdır. Şirket aynı zamanda, alınan tüm şikâyetleri değerlendirmeli ve yanıt vermeli ve tüm mantıklı ve belgeli istekleri tazmin etmelidir.

9.4.4 Yerel Hükümet / Topluluk için Gelir Oluşturma

Gürmat 2, uygulanabilen vergilerin tüm ödemelerinin zamanlı ve şeffaf bir şekilde yapılmasından emin olacaktır. Gürmat 2, yerel inisiyatifleri desteklemeye devam etmeyi planlamaktadır ve bunu yaparken yerel topluluklara danışmak önemli olacaktır.

9.4.5 Altyapı

Tarım arazilerine geliştirilen erişime katkıda bulunmak için erişim yollarının/patikalarının düzenli bakımı yürütülecektir.

9.5 Gözlem ve İzleme

Şikâyet yönetiminin (hem toplum hem de işçilerin şikâyetlerinin), alınan tüm şikâyetlerin, SEP Projesinde açıklandığı gibi ele alındığından emin olmak amacıyla izlenmesi gerekmektedir.

¹⁰ Gürmat 1 için Şirket tarafından kurumsal ve sosyal sorumluluk faaliyetleri, aşağıdakileri dâhil etmiştir:

- İnşaat ve bakım ekipmanlarının istendiğinde köylülere ödünç verilmesi;
- Alangüllü Köyüne su borularının tedariki;
- Alangüllü sakinleri, Gürmat'ın zeytin alanlarının tarımını yapmakta ve ürünleri yerel pazarda satmaktadır.

Proje şikâyet mekanizması yoluyla yapılan şikâyetler ve yakınmalar da Gürmat 2'yi, bireysel ya da toplumsal düzeyde ele alınması gereken her tür sorun ya da konu ile ilgili olarak uyanık tutmak için düzenli bir şekilde gözlemlenecektir. Örneğin, hasarlı ürünler ile ilgili olarak sık sık yapılan şikâyetler, edinim yapılmamış ve inşaat sırasında tazmin edilmemiş araziye bozmaktan kaçınmak için yüklenicilerin dikkatli olmadığını ve planlarının ve faaliyetlerinin yeniden değerlendirilmesi gerektiğini gösterebilir. Ürün ve zararlar için tazminat ödemelerinin yapılması, her tür geçim kaybını önlemek için gözlemlenmelidir.

İnşaat faaliyetlerinin tamamlanması üzerine yolların yeniden tesisinin de gözlemlenmesi gerekmektedir. Uygun bir şekilde eski haline getirme, geçimlerinin zarara uğramaması için insanların bu yolları kullanmaya devam edebilmesini sağlamanın anahtarıdır. İnşaat sonunda, tüm yolların en azından inşaat öncesindeki düzeye ve tüm çalışmalar boyunca, yani, yol onarımları ve bakımı, geri döndürüldüğünden emin olmak için, bunun da gözlemlenmesi gerekmektedir.

Tablo 9-1 Etkilerin Özeti Tablosu

Tablo anahtarı:

P/T = Kalıcı veya Geçici, D/I = Doğrudan veya Dolaylı, ST/MT/LT = Kısa Vade, Orta Vade ya da Uzun Vadeli

N/A = Geçerli Değil

| Önemli Muhtemel Etkilerin Açıklaması | Etkilerin Önemi | | | | | Risk Azaltma Özeti / Geliştirme Önlemleri | Kalıntı etkilerinin önemi | | | | |
|--|--|-------------------|-------|-------|-----------|---|--|-------------------|-------|-------|-----------|
| | (Büyük, Orta, Küçük, İhmal edilebilir) | Pozitif / Negatif | (P/T) | (D/I) | ST/MT/LT) | | (Büyük, Orta, Küçük, İhmal edilebilir) | Pozitif / Negatif | (P/T) | (D/I) | ST/MT/LT) |
| İnşaat | | | | | | | | | | | |
| 70 ha Tarımsal arazi kaybı (25 ha kalıcı ve 45 ha geçici) | Küçük | Negatif | P | D | LT | İnşaat sırasında işgal edilen arazi miktarını minimum düzeye indirmek | Küçük | Negatif | P | D | LT |

| Önemli Muhtemel Etkilerin Açıklaması | Etkilerin Önemi | | | | | Risk Azaltma Özeti / Geliştirme Önlemleri | Kalıntı etkilerinin önemi | | | | |
|---|--|-------------------|-------|-------|-----------|---|--|-------------------|-------|-------|-----------|
| | (Büyük, Orta, Küçük, İhmal edilebilir) | Pozitif / Negatif | (P/T) | (D/I) | ST/MT/LT) | | (Büyük, Orta, Küçük, İhmal edilebilir) | Pozitif / Negatif | (P/T) | (D/I) | ST/MT/LT) |
| | | | | | | Araziyi tamamen eski haline döndürmek ve hasar görmüş ekinleri, ağaçları vb. telafi etmek (45 ha'ın kullanımı için önceki arazi sahipleri ile anlaşmalar imzalama) | | | | | |
| Arazi erişim zorlukları | Küçük | Negatif | T | D | ST | Arazi kullanıcılarına zamanında bilgi sağlama Şikâyet mekanizması | İhmal edilebilir | Negatif | T | D | ST |
| İnşaat alanlarına yakın araziler üzerindeki etkiler | Küçük | Negatif | T | D | ST | İnşaat sırasında işgal edilen arazi miktarını inşaat alanlarını işaretleyerek minimum düzeye indirmek Araziyi tamamen eski haline döndürmek ve hasar görmüş ekinleri, ağaçları vb. telafi etmek Şikâyet mekanizması | İhmal edilebilir | Negatif | T | D | ST |
| Doğrudan istihdam olanakları yaratılması | Küçük | Pozitif | T | D | ST | Yerel halkı gerçekçi rakamlar ve iş olanakları hakkında bilgilendirmek Şeffaf ve adil istihdam organize etme Kadınların istihdamını teşvik etme İstihdamda ulusal ve uluslararası standartları takip etme (konaklama dâhil) İşçilerin şikâyet mekanizması | Küçük | Pozitif | T | D | ST |
| Dolaylı istihdam olanaklarının yaratılması | Küçük | Pozitif | T | I | ST | Mal ve hizmetlerin yerel olarak temin edilmesi | İhmal edilebilir | Pozitif | T | I | ST |

| Önemli Muhtemel Etkilerin Açıklaması | Etkilerin Önemi | | | | | Risk Azaltma Özeti / Geliştirme Önlemleri | Kalıntı etkilerinin önemi | | | | |
|--|--|-------------------|-------|-------|-----------|--|--|-------------------|-------|-------|-----------|
| | (Büyük, Orta, Küçük, İhmal edilebilir) | Pozitif / Negatif | (P/T) | (D/I) | ST/MT/LT) | | (Büyük, Orta, Küçük, İhmal edilebilir) | Pozitif / Negatif | (P/T) | (D/I) | ST/MT/LT) |
| İstem dışı yerinden edilme | Orta | Negatif | P | D | LT | Durum tespiti yapma ve varsa düzeltici eylemleri tanımlama Gelecekteki Toprak Edinimi için bir Geçim Kaynağı Restorasyon Planının geliştirilmesi | Küçük | Negatif | T | D | LT |
| Geçim kaynakları üzerindeki ekin hasarlarından / kayıplarından kaynaklanan etkiler | Küçük | Negatif | T | D | ST | İnşaat alanlarını işaretleyerek inşaat sırasında işgal edilen arazi miktarını minimum düzeye indirme Araziyi tamamen eski haline döndürmek ve hasar görmüş ekinleri, ağaçları vb. telafi etmek İşçilerin şikâyet mekanizması | İhmal edilebilir | Negatif | T | D | ST |
| Dolaylı istihdam fırsatlarının oluşturulması | Küçük | Pozitif | T | I | ST | Malları ve hizmetleri yerel olarak tedarik etme | İhmal edilebilir | Pozitif | P | I | ST |
| Ürün hasarları / kayıplardan kaynaklanan geçimler üzerindeki etkiler | Küçük | Negatif | T | I | ST | Etkilenen insanları, koruma bölgesindeki ürün/ağaçlara verilen zararların tazmin edilmeyeceğine dair açıkça bilgilendirmek Onarımlar sırasında bozulan arazi miktarını en aza indirmek Yerel topluluklarla, buharın tarımsal üretim üzerindeki etkisini tartışmak Şikâyet mekanizması | Küçük | Negatif | T | I | ST |
| Taşımayla ilgili kaza ve rahatsızlıklar | Küçük | Negatif | T | I | ST | İşçilerin iş kuralları (güvenli sürüş hakkında rehberlik) Yerel sağlık ve güvenlik tesisleri ile koordine çalışma ve | İhmal edilebilir | Negatif | T | I | ST |

| Önemli Muhtemel Etkilerin Açıklaması | Etkilerin Önemi | | | | | Risk Azaltma Özeti / Geliştirme Önlemleri | Kalıntı etkilerinin önemi | | | | |
|--|--|-------------------|-------|-------|-----------|---|--|-------------------|-------|-------|-----------|
| | (Büyük, Orta, Küçük, İhmal edilebilir) | Pozitif / Negatif | (P/T) | (D/I) | ST/MT/LT) | | (Büyük, Orta, Küçük, İhmal edilebilir) | Pozitif / Negatif | (P/T) | (D/I) | ST/MT/LT) |
| | | | | | | İşbirliği | | | | | |
| Altyapı üzerindeki etkiler (yollar ve sulama kanalları) | Küçük | Negatif | T | D | ST | Yolları en azından inşaat öncesi seviyesine geri getirme | İhmal edilebilir | Negatif | T | D | ST |
| İşlem | | | | | | | | | | | |
| Doğrudan istihdam olanakları yaratılması | Küçük | Pozitif | P | D | LT | İstihdamda ulusal ve uluslararası standartları izlemek İşçilerin şikâyet mekanizması | Küçük | Pozitif | P | D | LT |
| Dolaylı istihdam olanakları yaratılması | Küçük | Pozitif | P | I | ST | Mal ve hizmetlerin yerel olarak temin edilmesi | İhmal edilebilir | Pozitif | P | I | ST |
| Geçim kaynakları üzerinde ekin hasarlarından / kayıplarından kaynaklanan etkiler | Küçük | Negatif | T | I | ST | Etkilenen insanları koruma bölgesindeki herhangi bir ekin/ağaç hasarının karşılanmayacağı hakkında açıkça bilgilendirmek Onarım sırasında bozulmuş arazi miktarını en aza indirme Yerel topluluklar ile tartışma Tarımsal üretimde buharın etkileri konusunda yerel topluluklarla tartışmak Şikâyet mekanizması | Küçük | Negatif | T | I | ST |
| Yerel yönetim / topluluk için gelir oluşturma ve topluluk yatırımları | Küçük | Pozitif | P | D | LT | Tüm ödemelerin zamanında ve şeffaf bir şekilde yapıldığından emin olmak Planlanan her tür topluluk yatırımında yerel topluluklara önceliklerini danışmak | Küçükten Ortaya | Pozitif | P | D | LT |
| Yolların bakımından kaynaklanan arazilere erişimdeki gelişme | Küçük | Pozitif | P | D | LT | Erişim yollarının düzenli bakımı | Küçük | Pozitif | P | D | LT |

12. REFERANSLAR

- EFE Jeotermal Enerji Tesisi Projesi, Çevresel Etki Değerlendirme Raporu, Ankara, Ağustos 2012 (tüm ÇED Rapor Ekleri dâhil)
- Ulusal Hesaplar ve Ekonomi ve Finans Bakanlığı, Urbistat tarafından ISTAT verileri üzerinde işlenmiştir (2012).
- 2013 Karayolları Raporunun Trafik ve Ulaşım Anketi, Türkiye Karayolları Genel Müdürlüğü tarafından Devlet Karayolları için oluşturulmuştur.
- EFELER (162.5 MWe) JES PROJE Günlük çalışma raporu, 8 Temmuz 2014.
- 5496 Sayılı Yasa ile düzeltilen 4628 Sayılı Elektrik Piyasası Kanunu (Madde 15 fıkra c)
- Kamulaştırma Kodu No. 2942
- Gürüş tarafından sağlanan kamulaştırma kapsamındaki arazi parçaları için değerlendirme raporları ve çeşitli proje bileşenleri için toprak edinimi tabloları.
- Gürüş GPP ESDDA Raporu Rev.4

13. Kısıtlamalar ve Varsayımlar

Bu SIA'yı oluştururken yapılmış olan anahtar varsayımlar ve tanımlanmış olan her tür kısıtlamalar aşağıda ortaya konmuştur.

- Toprak Edinimi ile ilgili olarak Atkins'e sağlanan veriler, istihdam tahminleri, vs. tam ve doğrudur;
- Plan açıklaması, 2. Bölüm olan 'Proje Açıklaması'nda ana hatları çizildiği şekilde olacaktır;
- 2011 nüfus sayımının istatistik verileri, il ve ilçe düzeyinde, nadiren de yerel toplum düzeyinde mevcuttur. Mümkün olan yerlerde özel olarak etkilenen topluluklarla ilgili olan veriler, başka kaynaklardan, yani, yerel ÇED Anketi, etkilenen insanlar ve diğer paydaşlar ile görüşmelerden vs. aranmıştır.
- Bu bölümde öngörülen hafifletme ve geliştirme önlemleri, gereğince uygulanacaktır.

Anthony G Iles

WS Atkins International Ltd
The Hub, 500 Aztec West,
Almondsbury,
Bristol
BS32 4RZ
UK

Email: anthony.iles@atkinsglobal.com

Telephone: 0044 (0) 1372 726140

Direct telephone: 0044 (0) 1454 662334

Başka bir şekilde belirtilen yer hariç, © Atkins Ltd.

Atkins logosu 'Karbonu Kritik Olan Tasarım' ve
'Plan Tasarım Olanaklaştırılması' reklam sloganı, Atkins Ltd.'in ticari markalarıdır.